

ПРЕДЛОГ

На основу члана 9. став 2. и члана 15. Закона о заштити ваздуха („Службени гласник Републике Србије“, број 51/25) и члана 22. Статута града Крушевца („Службени лист Града Крушевца“, бр. 15/18 и 11/24) Скупштина Града Крушевца на седници одржаној дана _____ 2025. год. доноси:

Програм контроле квалитета ваздуха у граду Крушевцу за 2026-2028. годину

Увод

Програмом контроле квалитета ваздуха у граду Крушевцу за 2026-2028. год. (у даљем тексту: Програм) успоставља се Локална мрежа мерних места за праћење квалитета ваздуха на територији града Крушевца за 2026-2028. год, одређује се број и распоред мерних места, као и обим, врста и учесталост мерења нивоа загађујућих материја у ваздуху.

Локална мрежа мерних места за праћење квалитета ваздуха на територији града Крушевца, у складу са законом којим се уређује заштита ваздуха, успоставља се у сврху допунске контроле квалитета ваздуха на фиксним мерним местима.

Локације мерних места у локалној мрежи, њихов број и распоред, као и загађујуће материје које се прате на појединим мерним местима у локалној мрежи дате су у Табели број 1.

Загађујуће материје, наведене у Табели број 1, мере се према утврђеној учесталости мерења на фиксним мерним местима, у складу са прописом којим се уређују услови за мониторинг и захтеви квалитета ваздуха.

I. Територија, период извођења и законски оквир мониторинга

Подручје на којем се спроводи мониторинг: Територија града Крушевца- саобраћајна зона града (мерна места: „Стара чаршија“, „Рубин“, „Аутобуска станица“), урбано-саобраћајна (мерна места: „Мудраковац“, „Болница“, „Базени“, „Трг костурница“), индустријска зона града (мерна места: „14. октобар“, „ЕПС“, „ШИК“, „Срње“, „Научно-технолошки парк“) и рурална зона (мерно место „Мачковац“).

Период спровођења мониторинга: 1. јануар 2026. – 31. децембар 2028. год.

Праћење концентрације PM_{10} и $PM_{2,5}$, као и концентрације водоник сулфида (H_2S) и угљен дисулфида (CS_2) почиње након потписивања уговора са овлашћеним лицем за обављање послова мерења наведених загађујућих материја, а после спроведеног поступка јавне набавке.

Законски оквир: Закон о заштити ваздуха („Службени гласник Републике Србије“, број 51/25), Уредба о условима за мониторинг и захтевима квалитета ваздуха („Службени гласник Републике Србије“, број 11/10, 75/10 и 63/13).

II. Загађујуће материје које се контролишу

У локалној мрежи мере се концентрације следећих загађујућих материја: SO_2 , NO_2 , чађи, PM_{10} са анализом тешких метала олово (Pb), кадмијум (Cd), арсен (As) и никал (Ni), $PM_{2,5}$, као, укупне таложне материје са анализом тешких метала цинк (Zn), олово (Pb), кадмијум

(Cd), водоник сулфид (H_2S) и угљен дисулфид (CS_2). Мерење укупних таложних материја вршиће се на девет (9) мерних места и то: „ШИК“, „Срње“, „14. октобар“, „Стара чаршија“, „Рубин“, „Аутобуска станица“, „Мудраковац“, „Болница“ и „Базени“.

Сва мерења, обраду и анализу података, проверу валидности резултата добијених мерењем и/или узимањем узорак и интерпретацију резултата врши овлашћено правно лице, које је акредитовано као лабораторија за испитивање, односно које испуњава прописане стандарде и има акредитоване методе за мерење свих загађујућих материја наведених у Програму и које поседује овлашћење министарства надлежног за послове заштите животне средине да врши мониторинг квалитета ваздуха.

У оквиру наменских мерења пратиће се:

- 1) водоник сулфид (H_2S)
- 2) угљен дисулфид (CS_2)
- 3) укупне таложне материје (УТМ).
- 4) тешки метали (цинк (Zn), олово (Pb), кадмијум (Cd)) одређиваће се у месечним узорцима укупних таложних материја.
- 5) укупне нерастворне, растворљиве материје, сагорљиви део, рН вредност, сулфати, хлориди, калцијум одређиваће се у месечним узорцима падавина на бази месечног узорковања.
- 6) чађ.

III. Локална мрежа мерних места

У складу са специфичном конфигурацијом терена, мониторинг ће се спроводити у Крушевцу на тринаест (13) мерних места (Табела број 1), а узорци на мерним местима ће се узимати по динамици предвиђеној за континуална фиксна, индикативна и наменска мерења.

- Сумпор-диоксид, азот-диоксид, (континуална фиксна мерења) и чађ (наменска мерења) мериће се на четири (4) мерна места: 365 (24-часовних) узорак
 - 1) Индустријска зона - „ЕПС“
 - 2) Рурална зона - „Мачковац“
 - 3) Саобраћајна зона - „Стара чаршија“
 - 4) Урбано- саобраћајна - „Болница“
- Водоник сулфид и угљен дисулфид (наменска мерења) мериће се на једном (1) мерном месту (24-часовни узорак 365 дана)
 - 1) Индустријска зона – „Научно-технолошки парк“
- Укупне таложне материје (укупна масена концентрација) мериће се на 9 мерних места (наменска мерења): једном месечно у току годину дана
 - 1) Саобраћајна зона - „Стара чаршија“
 - 2) Саобраћајна зона - „Рубин“
 - 3) Саобраћајна зона - „Аутобуска станица“
 - 4) Индустријска зона - „ШИК“
 - 5) Индустријска зона - „Срње“
 - 6) Индустријска зона - „14. октобар“
 - 7) Урбано-саобраћајна - „Мудраковац“
 - 8) Урбано-саобраћајна - „Болница“
 - 9) Урбано-саобраћајна - „Базени“

- Анализа тешких метала из укупних таложних материја вршиће се на четири (4) мерна места (*наменска мерења*): једном месечно у току годину дана
 - 1) Саобраћајна зона - „Стара чаршија“
 - 2) Индустијска зона - „Срње“
 - 3) Урбано-саобраћајна - „Базени“
 - 4) Урбано-саобраћајна - „Болница“
- Укупна масена концентрација суспендованих честица PM_{10} на једном (1) мерном месту (*континуална фиксна мерења 24-часовна 365 дана*):
 - 1) Урбано-саобраћајна - „Трг костурница“
- Тешки метали арсен (As), кадмијум (Cd), никал (Ni) и олово (Pb) у фракцији суспендованих честица (PM_{10}) узоркованих на једном (1) мерном месту (*индикативна мерења 24-часовна једном недељно током целе године*):
 - 1) Урбано-саобраћајна - „Трг костурница“
- Укупна масена концентрација суспендованих честица $PM_{2,5}$ узоркованих на једном (1) мерном месту (*континуална фиксна мерења 24-часовна 365 дана*):
 - 1) Урбано-саобраћајна - „Трг костурница“

Табела бр.

Р.бр.	Задужена институција	Насељено место	Макролокација	Округ	φ (N) λ (E)	Тип	Загађујуће материје										Укупне таложне материје			
							SO ₂	NO ₂	H ₂ S	CS ₂	PM10				PM2,5	Чађ	UTM	Zn	Pb	Cd
											Pb	Cd	As	Ni						
1.	Овлашћено правно лице Крушевци	Насељено место	„Стара чаршија“, Ул. Цара Лазара бр. 86	Расински	43°35'3,77"; 21°19'5,79"	C	*	*								*	*	*	*	*
2.			„Рубин“, Ул. Наде Марковић бр. 86		43°35'5,02"; 21°18'4,80"	C										*				
3.			„Аутобуска станица“, Ул. Југ Богданова бр. 8		43°35'8,99"; 21°19'37,18"	C										*				
4.			„Мудраковић“, Ул. Златка Огњановића бб		43°33'0,36"; 21°20'17,94"	УС										*				
5.			„Базени“, Ул. Радомира Јаковљевића бб		43°34'19,50"; 21°19'50,12"	УС										*	*	*	*	*
6.			„Болница“, Ул. Војводе Путника бр. 2		43°34'52,78"; 21°19'14,04"	УС	*	*								*	*	*	*	*
7.			„14. октобар“, Ул. Јасички пут бб		43°35'23,32"; 21°19'15,63"	И										*	*			
8.			„ЕПС“, Ул. Јасички пут бб		43°35'27,78"; 21°19'5,03"	И	*	*								*				
9.			„ШИК“, Ул. Милоша Обилића бб		43°34'36,48"; 21°22'27,18"	И										*	*			
10.			„Срње“, Ул. Срње бб		43°38'7,30"; 21°16'42,48"	И										*	*	*	*	*
11.			„Мачковац“, Мачковац бб		43°33'53,10"; 21°13'1,25"	Р	*	*								*				
12.			„Трг когурница“, Трг когурница бб		43°34'36,03"; 21°19'57,60"	УС					*	*	*	*	*					
13.			„Научно технолошки парк“, Шандора Петефија бб		43°35'25,145"; 21°20'58,282"	И			*	*										

С - саобраћајна зона И - индустријска зона УС - урбано-саобраћајна зона Р - рурална зона

IV. Извештај

Извештаји о стању квалитета ваздуха, са коментаром и поређењем са прописаним вредностима у складу са прописом којим се уређују услови за мониторинг и захтевима квалитета ваздуха, редовно ће се ажурирати преко WEB странице Града Крушевца (<https://krusevac.ls.gov.rs/>) у форми месечних и годишњих извештаја о концентрацијама загађујућих материја у ваздуху а све на основу Извештаја о испитивању које доставља овлашћено правно лице.

Подаци са аутоматске мерне станице из државне мреже мониторинга доступни су на сајту републичке Агенције за заштиту животне средине, доступни су и преко званичне WEB странице Града Крушевца.

Према члану 17. Закона о заштити ваздуха („Службени гласник Републике Србије“, број 51/25), надлежни орган јединице локалне самоуправе, дужан је да податке о квалитету ваздуха добијене контролом квалитета ваздуха из локалне мреже, као и резултате мерења посебне намене, доставља Агенцији за заштиту животне средине до 15. у месецу за претходни месец, а годишњи извештај најкасније 60 дана од дана истека календарске године за претходну годину. Годишњи извештај треба да садржи опис макролокације и микролокације за обављање фиксних мерења; документовани приказ мерних места и локација за узимање узорака; опис методологије мерења загађујућих материја из Програма; опис мерних уређаја помоћу којих се обављају мерења загађујућих материја из Програма; резултате мерења са приказом свих измерених дневних вредности концентрација загађујућих материја из Програма; дискусију резултата мерења са закључком.

Надлежни орган јединице локалне самоуправе дужан је да податке о квалитету ваздуха учини доступним јавности и објави у средствима јавног информисања, електронским медијима, као и на својој web-страници.

У складу са чланом 31. Закона о заштити ваздуха („Службени гласник Републике Србије“, број 51/25) за зоне и агломерације у којима је ваздух друге категорије, надлежни орган је дужан да донесе План квалитета ваздуха са циљем да се постигну одговарајуће граничне вредности и/или циљне вредности прописане захтевима квалитета ваздуха. Планови квалитета ваздуха могу да садрже и мере прописане краткорочним акционим плановима.

V. Испитивање концентрације алергеног полена у ваздуху

Град Крушевац је обезбедио финансирање, преко буџетског Фонда за заштиту животне средине града Крушевца, и једно (1) мерно место за праћење концентрације алергеног полена у ваздуху. Мерење концентрације алергеног полена врши, Завод за јавно здравље Крушевац, и то у периоду од почетка фебруара до почетка новембра текуће године, а резултате мерења доставља Агенцији за заштиту животне средине Републике Србије и Фонду за заштиту животне средине града Крушевца. Приликом испитивања, врши се идентификација поленових зрна 24 биљне врсте и то: **леска, јова, тиса, туја и чемпреси, брест, топола, јавор, врба, јасен, бреза, граб, платан, орах, храст, бор, конопља, траве, липа, боквица, киселица, коприва, штипови, пелин, амброзија и дуд.**

Циљ мерења и праћења концентрације алергеног полена у ваздуху је унапређење здравља становника. Континуираним праћењем може се прогнозировать кретање алергеног полена у ваздуху, и тако на време упозорити становништво.

Мерно место за узорковање алергеног полена у ваздуху је на згради Дијагностичког центра у кругу Здравственог центра Крушевац и одређено је следећим координатама +43°34'53,10"; +21°19'12,69".

Образложење

У складу са чланом 9. став 2. Закона о заштити ваздуха („Службени гласник Републике Србије“, број 51/25 - у даљем тексту: Закон), локална самоуправа, у оквиру својих надлежности, обезбеђује мониторинг квалитета ваздуха. Према члану 10. Закона, системом мониторинга квалитета ваздуха успостављају се државна и локалне мреже мерних станица и/или мерних места за фиксна мерења.

Према члану 15. Закона, локална мрежа мерних станица и/или мерних места (у даљем тексту: локална мрежа) успоставља се за праћење квалитета ваздуха на нивоу јединице локалне самоуправе. Локалну мрежу чине допунска мерна места која надлежни орган аутономне покрајине и надлежни орган јединице локалне самоуправе одређују на основу мерења или поступака процене, у складу са својим потребама и могућностима.

Град Крушевац, у оквиру својих финансијских могућности, утврдио врсте загађујућих материја и 13 мерних места за њихово мерење ради праћења квалитета ваздуха. Сагласно са напред наведеним, приликом избора локација за мерно место водило се рачуна о специфичности конфигурације терена, тако да су мерна места распоређена да покрију све зоне града (саобраћајну, урбано- саобраћајну, индустријску и руралну зону). На овај начин утврђено је да се мерење УТМ врши на 9 мерних места и то: три (3) мерна места („ШИК“, „Срње“ и „14. Октобар“) су распоређена тако да покривају целокупну разуђену индустријску зону на територији града Крушевца, три (3) мерна места („Стара чаршија“, „Рубин“ и „Аутобуска станица“) су распоређена дуж дела државаног пута првог реда Појате-Краљево, који пролази кроз густо насељене делове града, чиме се покрива зона повећане фреквенције саобраћаја, једно (1) мерно место „Мудраковац“ је чисто стамбена зона која је одређена да би се пратио утицај југо-источне индустријске зоне на напред наведену зону, два (2) мерна места „Болница“ и „Базени“ су урбано саобраћајна зона као зоне повећане осетљивости у граду Крушевцу.

Мерењем концентрација таложних материја на девет мерних места али и других загађујућих материја постиже се јаснија слика која се односи на праћење утицаја аерозагађења на здравље људи (кретање респираторних обољења код деце од 0 до 14 година, кретање морбидитета од респираторних обољења одраслих, кретање морталитета од малигних неоплазми респираторних органа), као и степен загађености животне средине у граду Крушевцу.

Праћење концентрације суспендованих честица PM_{10} и $PM_{2,5}$, као и водоник сулфид (H_2S) и угљен дисулфид (CS_2) почиње након потписивања уговора са овлашћеним лицем за обављање послова мерења наведених загађујућих материја, а после спроведеног поступка јавне набавке.

Данас, када у Граду Крушевцу поједине фабрике повећавају своје производе капацитете, услед емитовања гасова непријатног мириса, потребно је обављати наменска мерења загађујућих материја водоник сулфида (H_2S) и угљен дисулфида (CS_2) у складу са чл. 22а став 1. тачке 1. и 2. Уредбе о условима за мониторинг и захтевима квалитета ваздуха („Службени гласник Републике Србије“, број 11/10, 75/10 и 63/13). Ово је разлог израде новог Плана који обухвата и 2026. год, иако град Крушевац већ поседује Програм контроле квалитета ваздуха у граду Крушевцу за 2024-2026. год.

Мониторинг квалитета ваздуха у локалној мрежи обавља се према програму који за своју територију доноси надлежни орган јединице локалне самоуправе, а који мора бити усклађен са програмом који доноси Влада, на предлог надлежног Министарства.

Министарство даје сагласност на програм којим се успоставља локална мрежа мерних станица или мерних места.

Средства за реализацију програма контроле квалитета ваздуха у локалној мрежи обезбеђују се из буџета јединице локалне самоуправе.

Надлежни орган јединице локалне самоуправе обавља координацију свих активности локалне мреже.

Надлежни орган јединице локалне самоуправе обавља послове праћења квалитета ваздуха преко овлашћеног правног лица.

Надлежни орган јединице локалне самоуправе може да оснује правно лице које управља аутоматским мониторингом квалитета ваздуха, прати рад аутоматске станице, прикупља и обрађује податке добијене контролом квалитета ваздуха у локалној мрежи под условима који су прописани актом из члана 60. Закона.

Надлежни орган јединице локалне самоуправе дужан је да податке о резултатима мониторинга квалитета ваздуха јавно објави и достави Агенцији за заштиту животне средине.

Према члану 5. Уредбе о условима за мониторинг и захтевима квалитета ваздуха („Службени гласник Републике Србије“, број 11/10, 75/10 и 63/13), за потребе мониторинга квалитета ваздуха и прикупљања података надлежни орган јединице локалне самоуправе у оквиру својих надлежности обезбеђује:

- 1) мерне станице и/или мерна места за фиксна мерења у локалној мрежи;
- 2) континуално и/или повремено мерење/узимање узорака загађујућих материја на фиксним локацијама;
- 3) повремено мерење/узимање узорака загађујућих материја на мерним местима која нису обухваћена мрежом мониторинга квалитета ваздуха;
- 4) пренос, обраду, проверу валидности и анализу резултата добијених мерењем и/или узимањем узорака и анализом;
- 5) проверу квалитета мерних поступака;
- 6) одржавање мерних места, мерних инструмената са пратећом опремом, и опреме за пријем и пренос података, у циљу обезбеђења захтева у погледу квалитета података који се користе за оцењивање квалитета ваздуха.

Према члану 6. Уредбе, надлежни орган у складу са Законом обавезан је да при успостављању и функционисању мреже мерних станица и/или мерних места, за фиксна мерења:

- 1) одреди фиксне макролокације;
- 2) одреди фиксне микролокације;
- 3) припреми и обезбеди фиксне локације;
- 4) обезбеди одговарајуће техничке услове за мерење и/или узимање узорака загађујућих материја на фиксним локацијама, укључујући постављање одговарајућег објекта за смештај мерних уређаја, заштиту од атмосферског електричног пражњења, прикључак за струју, стабилни напон електричне енергије, телекомуникационе везе, систем за хлађење/грејање, успостављање система за заштиту уређаја;

- 5) опреми мерна места за фиксно мерење опремом за сакупљање, складиштење, обраду и пренос података;

- 6) одржава мерна места, мерне инструменте и опрему за праћење и пренос података на начин којим ће се обезбедити њихова пројектована функционалност.

На основу горе наведеног предлаже се доношење Програма као у диспозитиву.

1. МАКРОЛОКАЦИЈА (табела се попуњава за свако мерно место)

Назив мерног места/станице „Стара Чаршија”

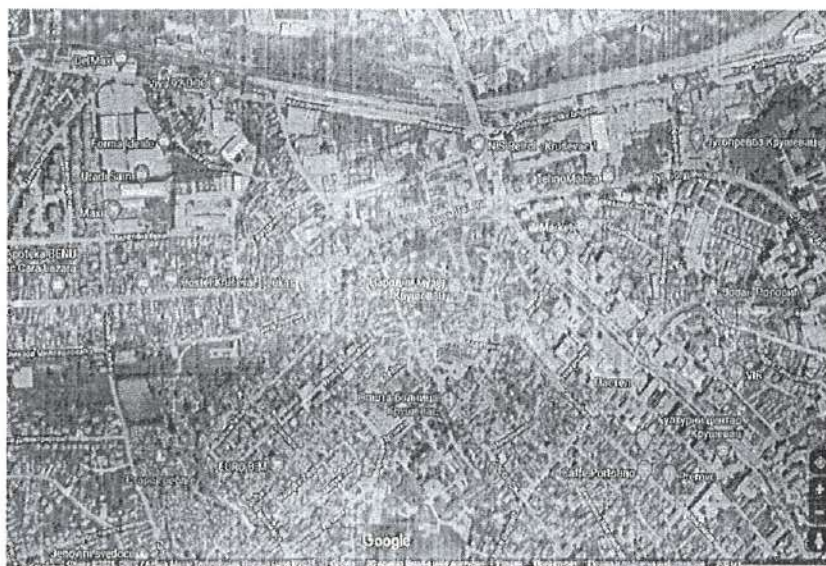
Редни број	Питање	Одговор	Појашњење (у случају ако је потребно)
1.	Да ли су мерно место и локација за узимање узорака одређени тако да се врши мерење ширег обухвата око мерног места?	Да	
2.	Да ли је мерно место и локација за узимања узорка одређено тако да је узорак ваздуха репрезентативан за квалитет ваздуха на делу улице дужем од 100 m ? <i>Напомена (попуњава се у случају када се прати загађење услед утицаја саобраћаја)</i>	Да	
3.	Да ли је мерно место и локација за узимања узорка одређено тако да је узорак ваздуха репрезентативан за квалитет ваздуха на најмање 250 × 250 m у индустријском подручју? <i>Напомена (попуњава се у случају када се прати загађење услед утицаја индустрије)</i>	-	
4.	Да ли је мерно место за узимање узорака постављено у најближој стамбеној зони у правцу дувања доминатног ветра од извора загађења и на довољној удаљености од саобраћајница? <i>Напомена (попуњава се у случају ако је усисна цев намењена за узимање узорака ваздуха у сврху праћења утицаја индустрије)</i>	-	
5.	Да ли су мерно место и локација за узимање узорака репрезентативни у односу на локације које нису у непосредној близини?	Да	Мерно место је репрезентативно за градску саобраћајницу Улица цара Лазара.

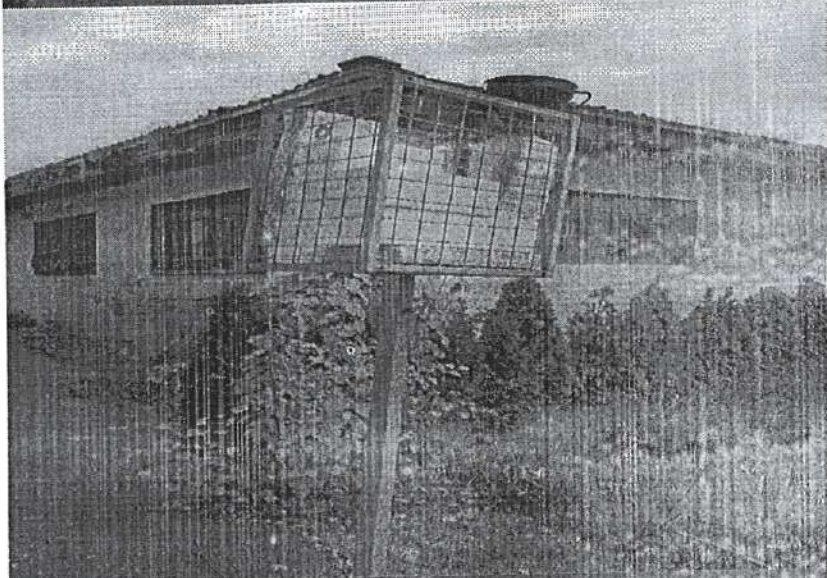
МИКРОЛОКАЦИЈА (табела се попуњава за свако мерно место)
Назив мерног места/станице „Стара Чаршија”

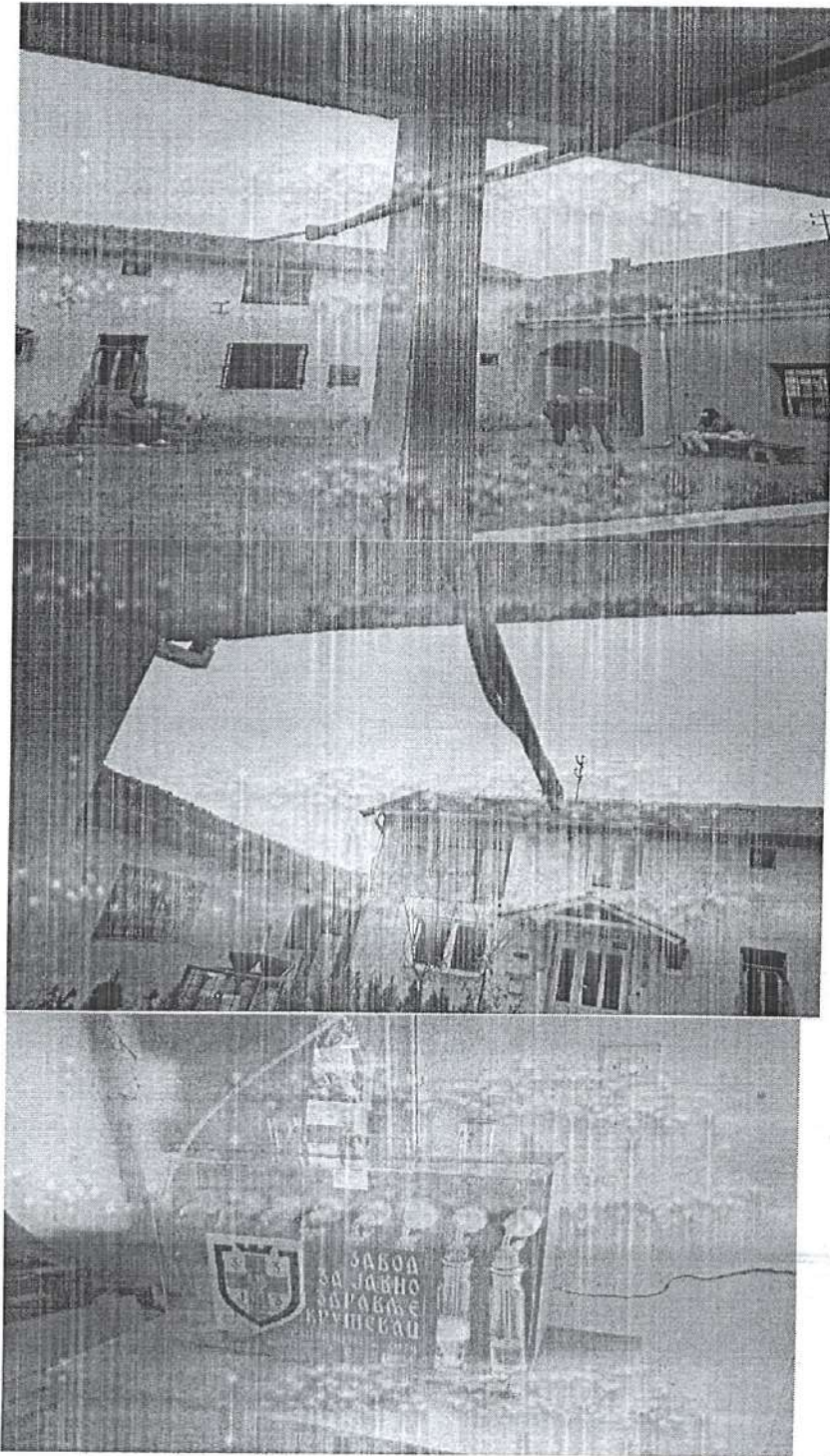
Редни број	Питање	Одговор	Појашњење (у случају ако је потребно)
1.	Да ли је усисна цев за узимање узорака ваздуха на отвореном тако да омогућава слободно струјање ваздуха?	Да	
2.	Колика је удаљеност усисне цеви за узимање узорака ваздуха у односу на околне објекте?	Од 1 до 10 метара	
3.	На којој је висини је постављена усисна цев за узимање узорака?	На 2 метра	
4.	Да ли је усисна цев за узимање узорака постављена у непосредној близини извора емисија?	Не	
5.	Да ли је издувна цев инструмента за узимање узорака постављена тако да се избегне поновно усисавање испуштеног ваздуха?	Да	

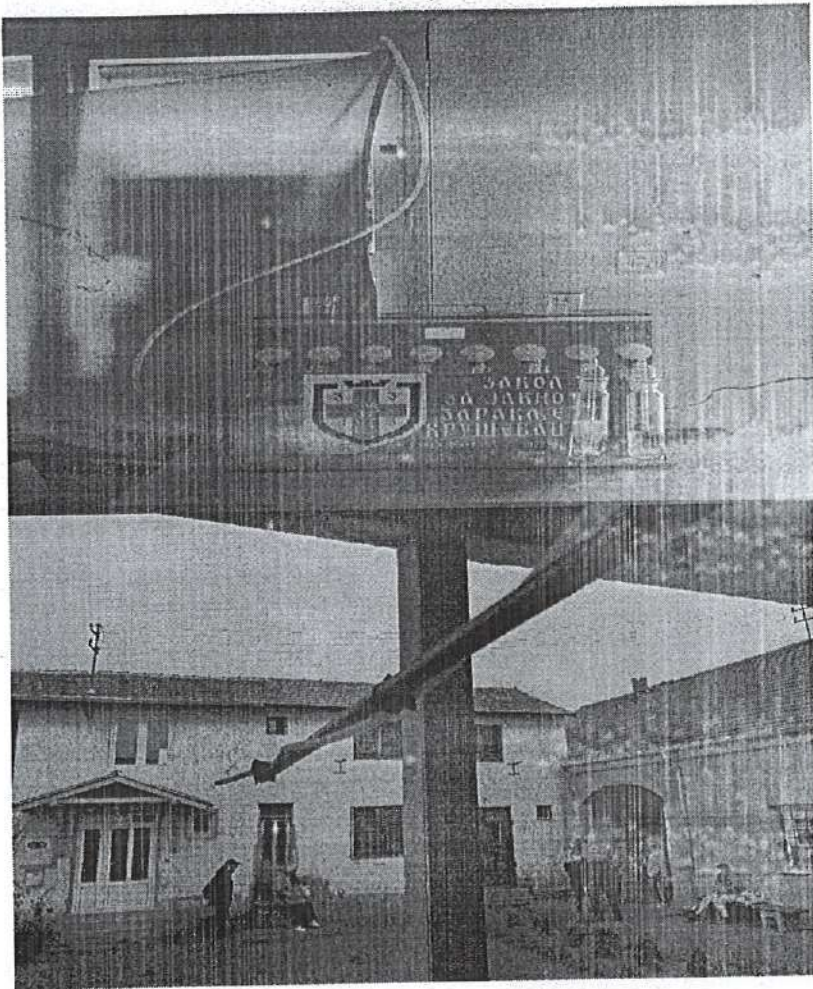
6.	На којој удаљености од ивице главних раскрсница и ивичњака је постављена усисна цев за узимање узорака? <i>Напомена (попуњава се у случају ако је усисна цев намењена за узимање узорака ваздуха у сврху праћења утицаја саобраћаја)</i>	На 20m од ивице коловоза На 80m од центра раскрснице	
7.	Да ли су приликом избора микролокација за фиксна мерења узети у обзир:		
а)	извори ометања?	Да	
б)	безбедност?	Да	
в)	приступ мерном месту?	Да	
г)	доступност електричне енергије и телефонских линија?	Да	
д)	видљивост мерног места у односу на околину?	Не	
ђ)	сигурност за јавност и техничко особље?	Да	
е)	могућност одређивања места за узимање узорака за различите загађујуће материје на истој локацији?	Да	
ж)	захтеви просторног планирања?	-	

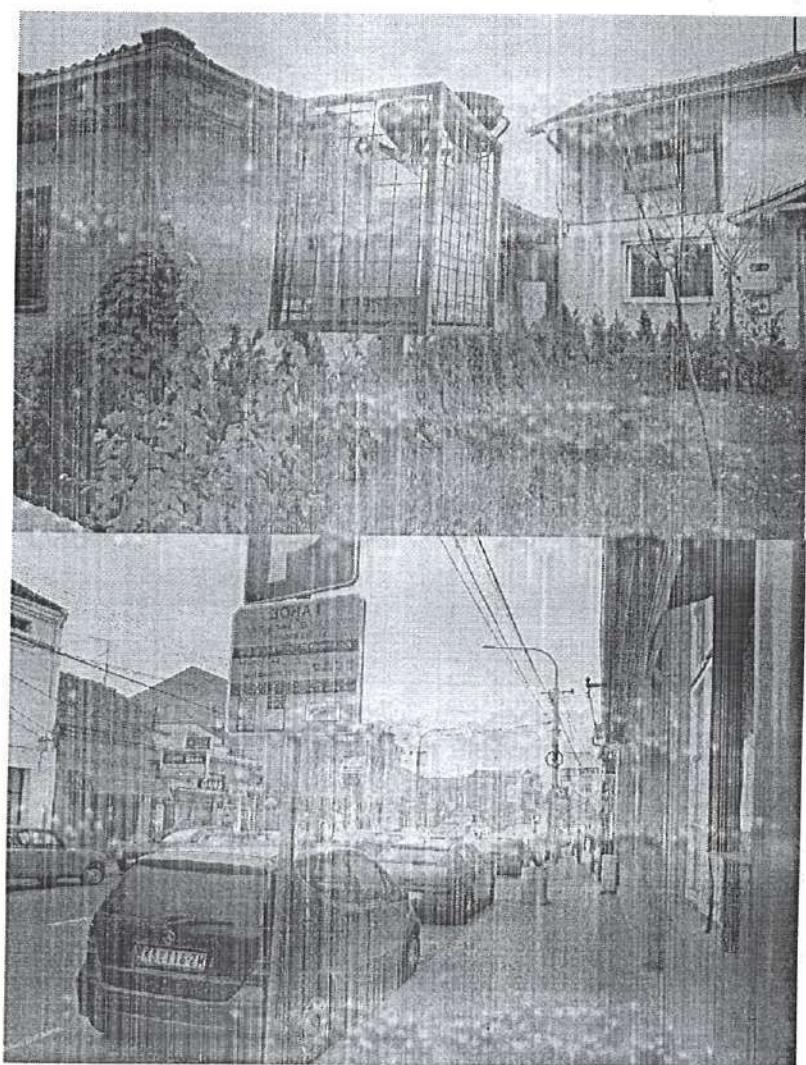
***Прилог допунити фотографијама мерног места (изглед мерног места-микролокација и макролокација мерног места).**











2. МАКРОЛОКАЦИЈА (табела се попуњава за свако мерно место)

Назив мерног места/станице „Рубин”

Редни број	Питање	Одговор	Појашњење (у случају ако је потребно)
1.	Да ли су мерно место и локација за узимање узорка одређени тако да се врши мерење ширег обухвата око мерног места?	Да	
2.	Да ли је мерно место и локација за узимања узорка одређено тако да је узорак ваздуха репрезентативан за квалитет ваздуха на делу улице дужем од 100 m ? <i>Напомена (попуњава се у случају када се прати загађење услед утицаја саобраћаја)</i>	Да	
3.	Да ли је мерно место и локација за узимања узорка одређено тако да је узорак ваздуха репрезентативан за квалитет ваздуха на најмање 250 × 250 m у индустријском подручју?	-	

	<i>Напомена (попуњава се у случају када се прати загађење услед утицаја индустрије)</i>		
4.	Да ли је мерно место за узимање узорака постављено у најближој стамбеној зони у правцу дувања доминатног ветра од извора загађења и на довољној удаљености од саобраћајница? <i>Напомена (попуњава се у случају ако је усисна цев намењена за узимање узорака ваздуха у сврху праћења утицаја индустрије)</i>	-	
5.	Да ли су мерно место и локација за узимање узорака репрезентативни у односу на локације које нису у непосредној близини?	Да	Мерно место је репрезентативно за градску саобраћајницу Улица Наде Марковић.

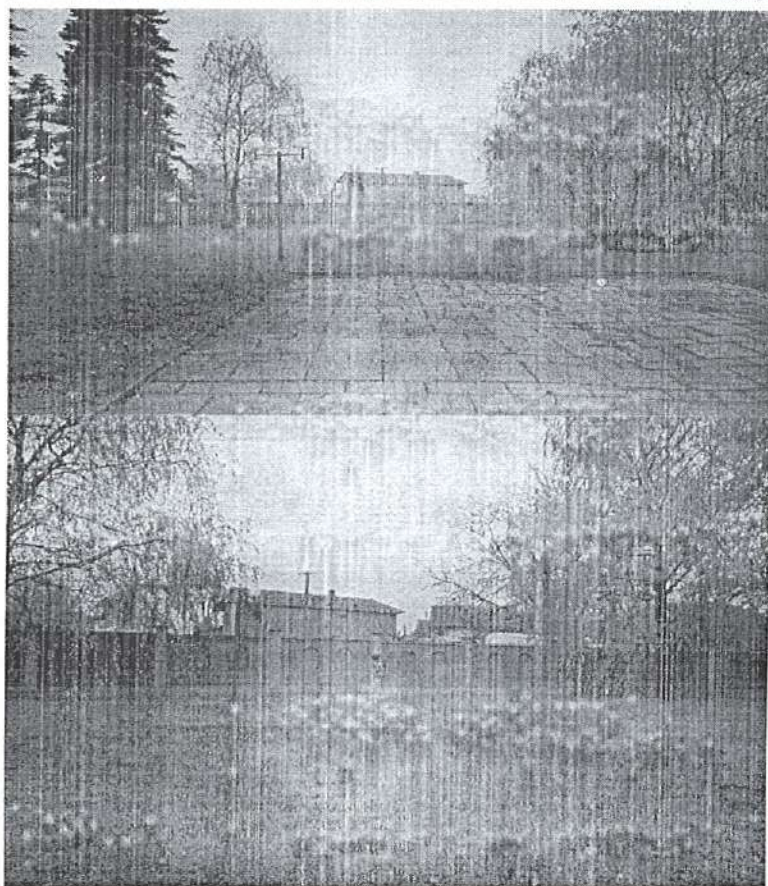
МИКРОЛОКАЦИЈА (табела се попуњава за свако мерно место)

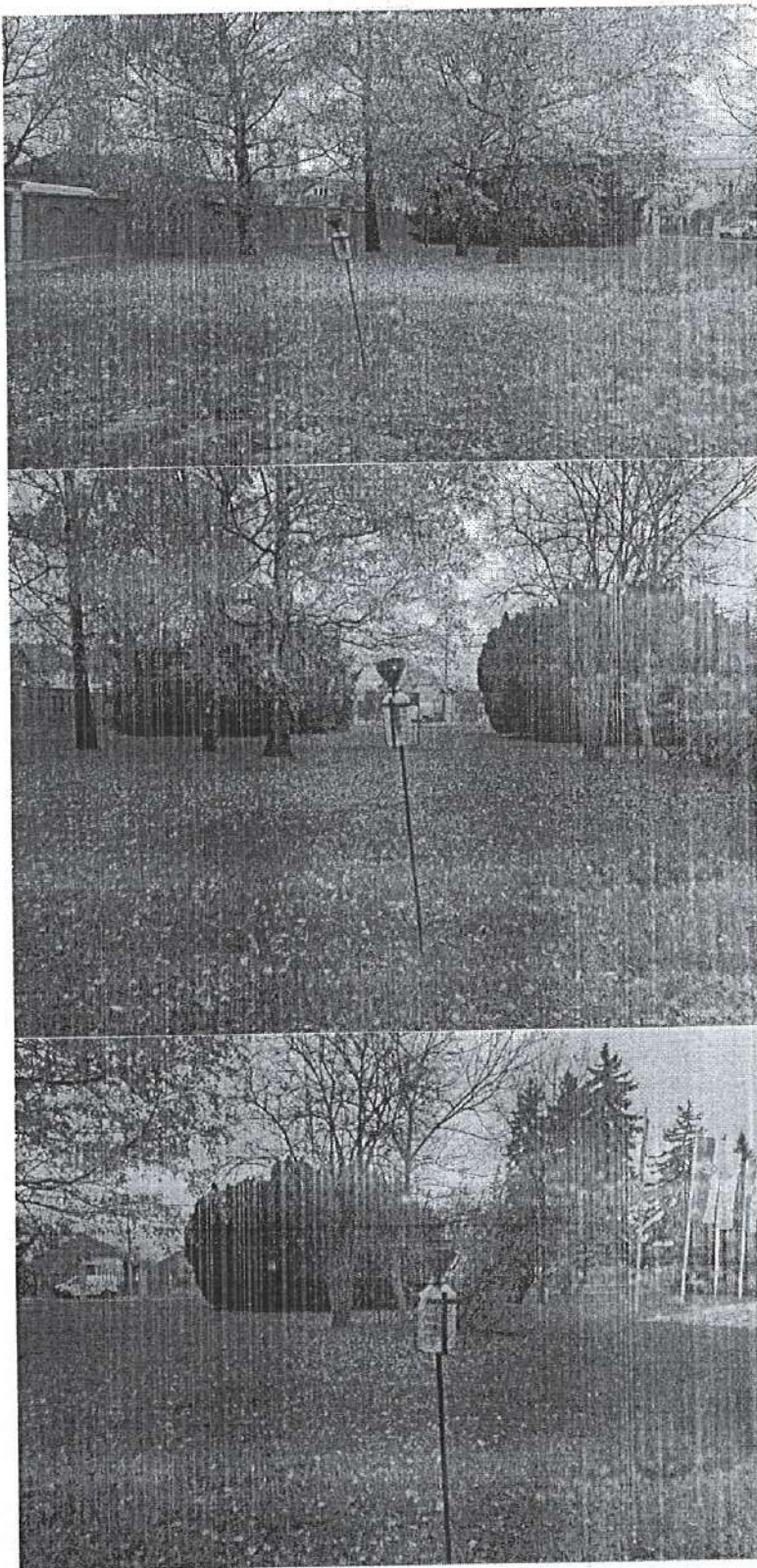
Назив мерног места/станице „Рубин”

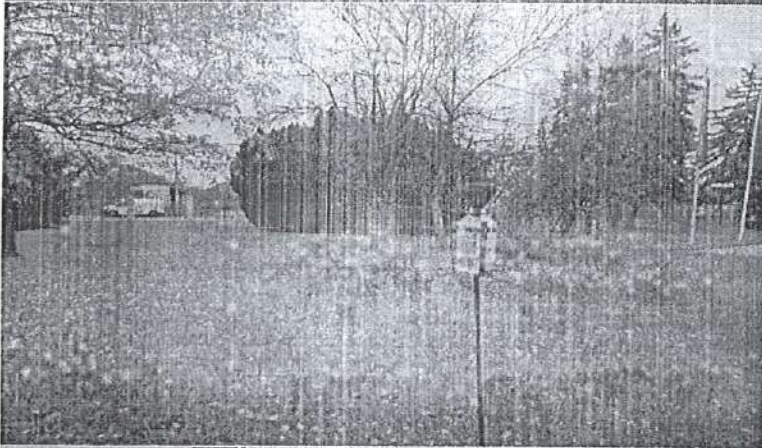
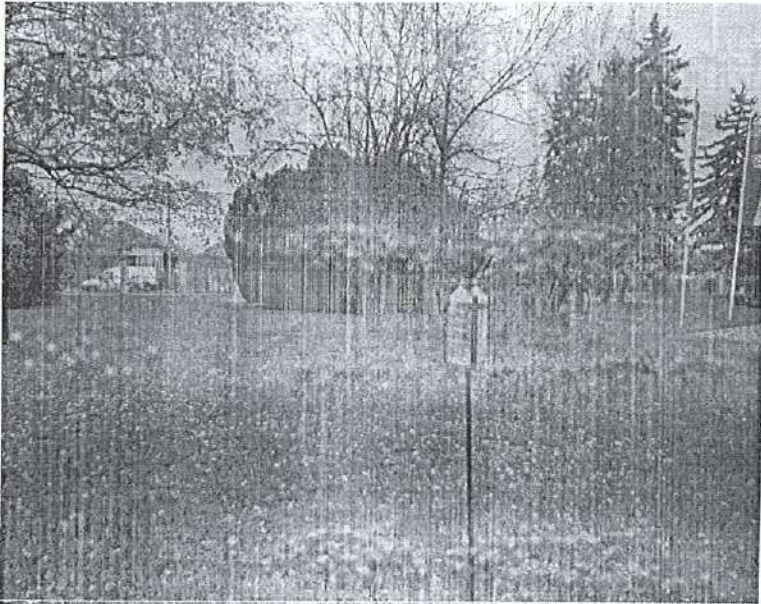
Редни број	Питање	Одговор	Појашњење (у случају ако је потребно)
1.	Да ли је усисна цев за узимање узорака ваздуха на отвореном тако да омогућава слободно струјање ваздуха?	Да	Опрема нема усисну цев већ левак
2.	Колика је удаљеност усисне цеви за узимање узорака ваздуха у односу на околне објекте?	Од 20 до 30 метара	Опрема нема усисну цев већ левак
3.	На којој је висини је постављена усисна цев за узимање узорака?	На 1,5 метар	Опрема нема усисну цев већ левак
4.	Да ли је усисна цев за узимање узорака постављена у непосредној близини извора емисија?	Не	Опрема нема усисну цев већ левак
5.	Да ли је издувна цев инструмента за узимање узорака постављена тако да се избегне поновно усисавање испуштеног ваздуха?	-	Не применљиво, узорковање се врши седиментаторима
6.	На којој удаљености од ивице главних раскрсница и ивичњака је постављена усисна цев за узимање узорака? <i>Напомена (попуњава се у случају ако је усисна цев намењена за узимање узорака ваздуха у сврху праћења утицаја саобраћаја)</i>	На 20m од ивице коловоза На 100m од раскрснице	Опрема нема усисну цев већ левак
7.	Да ли су приликом избора микролокација за фиксна мерења узети у обзир:		
а)	извори ометања?	Да	
б)	безбедност?	Да	
в)	приступ мерном месту?	Да	

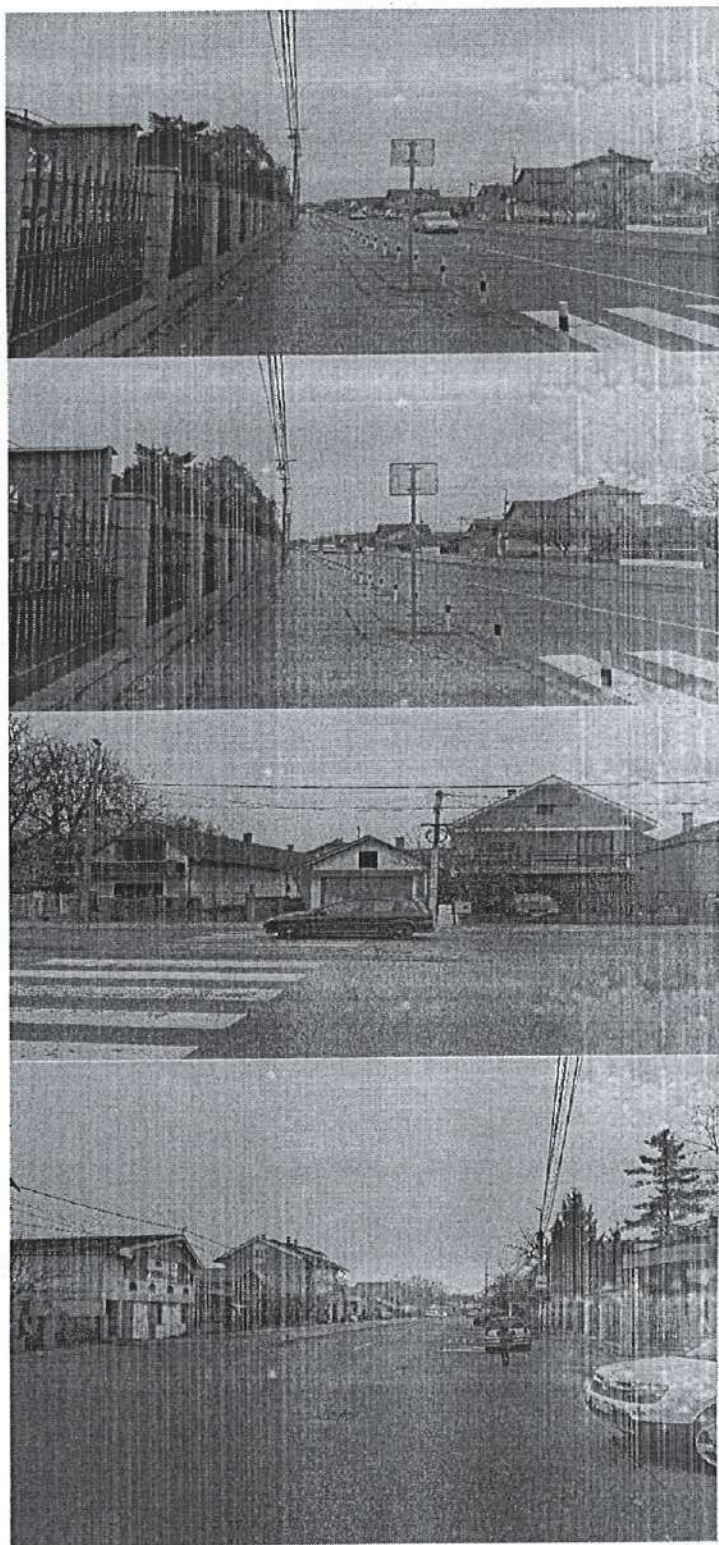
г)	доступност електричне енергије и телефонских линија?	Не	Није потребно за методу узорковања
д)	видљивост мерног места у односу на околину?	Да	
ђ)	сигурност за јавност и техничко особље?	Да	
е)	могућност одређивања места за узимање узорака за различите загађујуће материје на истој локацији?	Да	
ж)	захтеви просторног планирања?	-	

***Прилог допунити фотографијама мерног места (изглед мерног места-микролокација и макролокација мерног места).**









3. МАКРОЛОКАЦИЈА (табела се попуњава за свако мерно место)

Назив мерног места/станице „Аутобуска станица”

Редни број	Питање	Одговор	Појашњење (у случају ако је потребно)
1.	Да ли су мерно место и локација за узимање узорка одређени тако да се врши мерење ширег обухвата око мерног места?	Да	
2.	Да ли је мерно место и локација за узимања узорка одређено тако да је узорак ваздуха репрезентативан за квалитет ваздуха на делу улице дужем од 100 m ? <i>Напомена (попуњава се у случају када се прати загађење услед утицаја саобраћаја)</i>	Да	
3.	Да ли је мерно место и локација за узимања узорка одређено тако да је узорак ваздуха репрезентативан за квалитет ваздуха на најмање 250 × 250 m у индустријском подручју? <i>Напомена (попуњава се у случају када се прати загађење услед утицаја индустрије)</i>	-	
4.	Да ли је мерно место за узимање узорка постављено у најближој стамбеној зони у правцу дувања доминатног ветра од извора загађења и на довољној удаљености од саобраћајнице? <i>Напомена (попуњава се у случају ако је усисна цев намењена за узимање узорка ваздуха у сврху праћења утицаја индустрије)</i>	-	
5.	Да ли су мерно место и локација за узимање узорка репрезентативни у односу на локације које нису у непосредној близини?	Да	Мерно место је репрезентативно за ширу локацију аутобуске станице.

МИКРОЛОКАЦИЈА (табела се попуњава за свако мерно место)

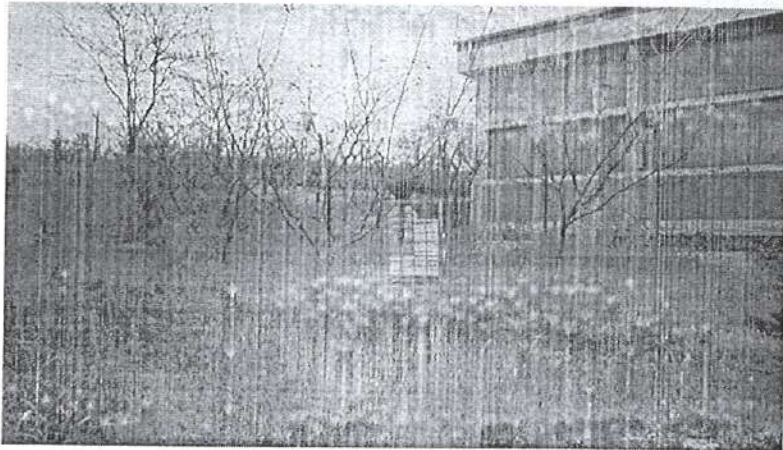
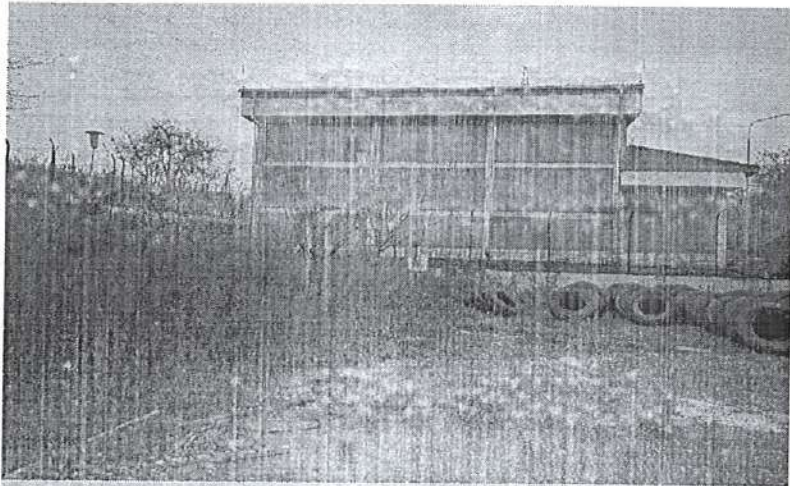
Назив мерног места/станице „Аутобуска станица”

Редни број	Питање	Одговор	Појашњење (у случају ако је потребно)
1.	Да ли је усисна цев за узимање узорка ваздуха на отвореном тако да омогућава слободно струјање ваздуха?	Да	Опрема нема усисну цев већ левак
2.	Колика је удаљеност усисне цеви за узимање узорка ваздуха у односу на околне објекте?	Од 10 до 50 метара	Опрема нема усисну цев већ левак
3.	На којој је висини је постављена усисна цев за узимање узорка?	На 1,5 метар	Опрема нема усисну цев већ левак
4.	Да ли је усисна цев за узимање узорка постављена у непосредној близини извора емисија?	Не	Опрема нема усисну цев већ левак
5.	Да ли је издувна цев инструмента за узимање узорка постављена тако да се избегне поновно усисавање испуштеног ваздуха?	-	Не применљиво, узорковање се врши седиментаторима

6.	На којој удаљености од ивице главних раскрсница и ивичњака је постављена усисна цев за узимање узорака? <i>Напомена (попуњава се у случају ако је усисна цев намењена за узимање узорака ваздуха у сврху праћења утицаја саобраћаја)</i>	На 15m од ивице коловоза На 100m од раскрснице	Опрема нема усисну цев већ левак
7.	Да ли су приликом избора микролокација за фиксна мерења узети у обзир:		
а)	извори ометања?	Да	
б)	безбедност?	Да	
в)	приступ мерном месту?	Да	
г)	доступност електричне енергије и телефонских линија?	Не	Није потребно за методу узорковања
д)	видљивост мерног места у односу на околину?	Да	
ђ)	сигурност за јавност и техничко особље?	Да	
е)	могућност одређивања места за узимање узорака за различите загађујуће материје на истој локацији?	Да	
ж)	захтеви просторног планирања?	-	

***Прилог допунити фотографијама мерног места (изглед мерног места-микролокација и макролокација мерног места).**







4. МАКРОЛОКАЦИЈА (табела се попуњава за свако мерно место)

Назив мерног места/станице „Мудраковац”

Редни број	Питање	Одговор	Појашњење (у случају ако је потребно)
1.	Да ли су мерно место и локација за узимање узорка одређени тако да се врши мерење ширег обухвата око мерног места?	Да	
2.	Да ли је мерно место и локација за узимања узорка одређено тако да је узорак ваздуха репрезентативан за квалитет ваздуха на делу улице дужем од 100 m ? <i>Напомена (попуњава се у случају када се прати загађење услед утицаја саобраћаја)</i>	Да	
3.	Да ли је мерно место и локација за узимања узорка одређено тако да је узорак ваздуха репрезентативан за квалитет ваздуха на најмање 250 × 250 m у индустријском подручју? <i>Напомена (попуњава се у случају када се прати загађење услед утицаја индустрије)</i>	-	
4.	Да ли је мерно место за узимање узорка постављено у најближој стамбеној зони у правцу дувања доминатног ветра од извора	-	

	загађења и на довољној удаљености од саобраћајница? <i>Напомена (попуњава се у случају ако је усисна цев намењена за узимање узорака ваздуха у сврху праћења утицаја индустрије)</i>		
5.	Да ли су мерно место и локација за узимање узорака репрезентативни у односу на локације које нису у непосредној близини?	Да	Мерно место је репрезентативно за ширу локацију стамбеног насеља и Јастребачког пута.

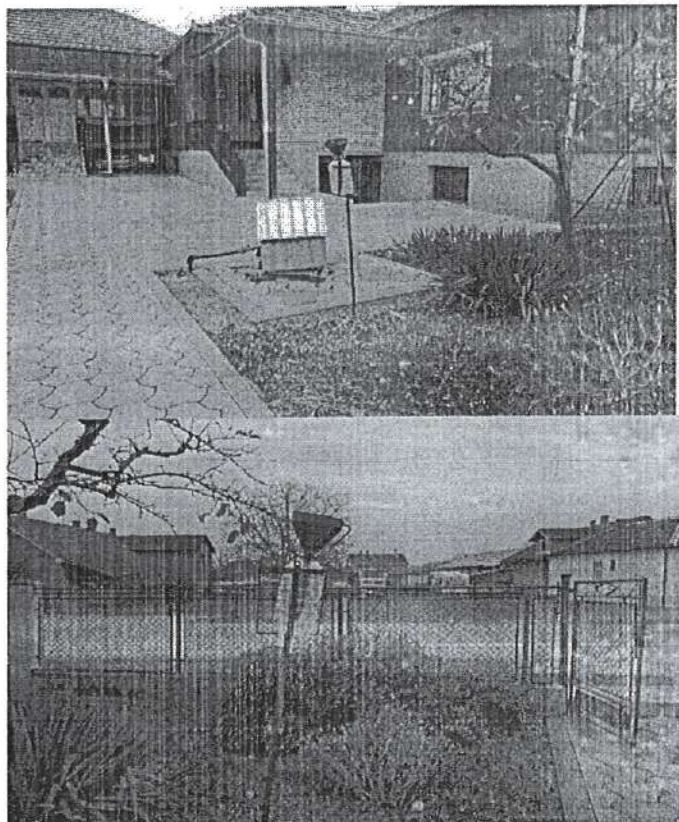
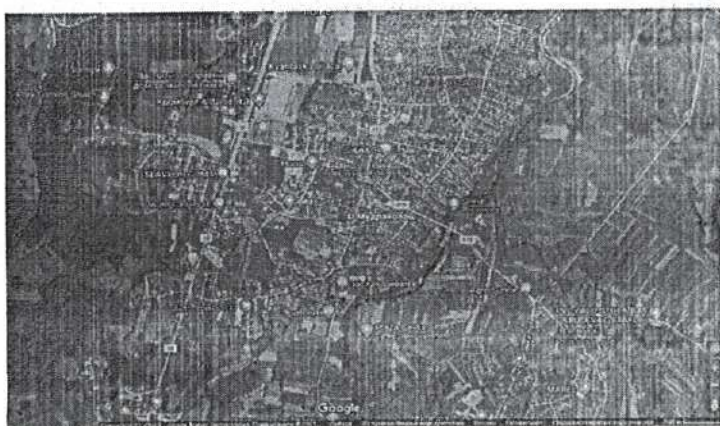
МИКРОЛОКАЦИЈА (табела се попуњава за свако мерно место)

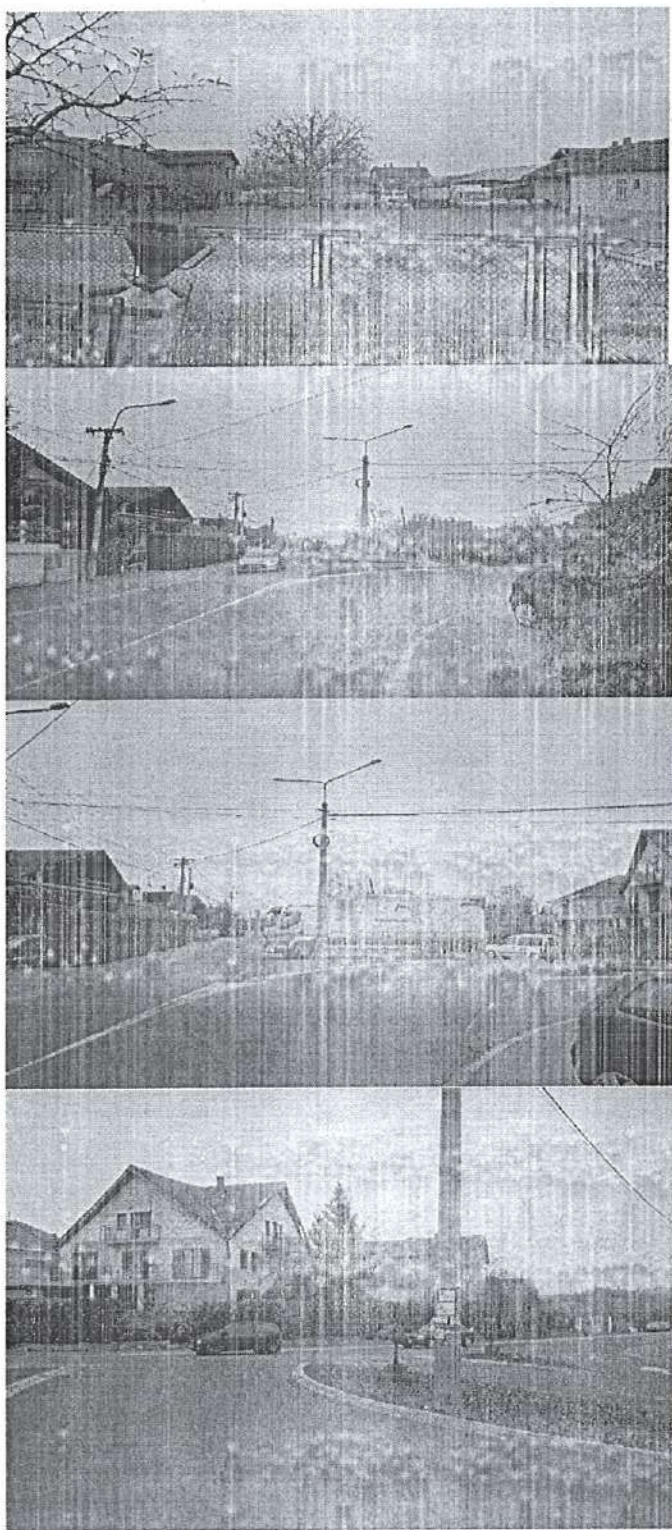
Назив мерног места/станице „Мудраковац”

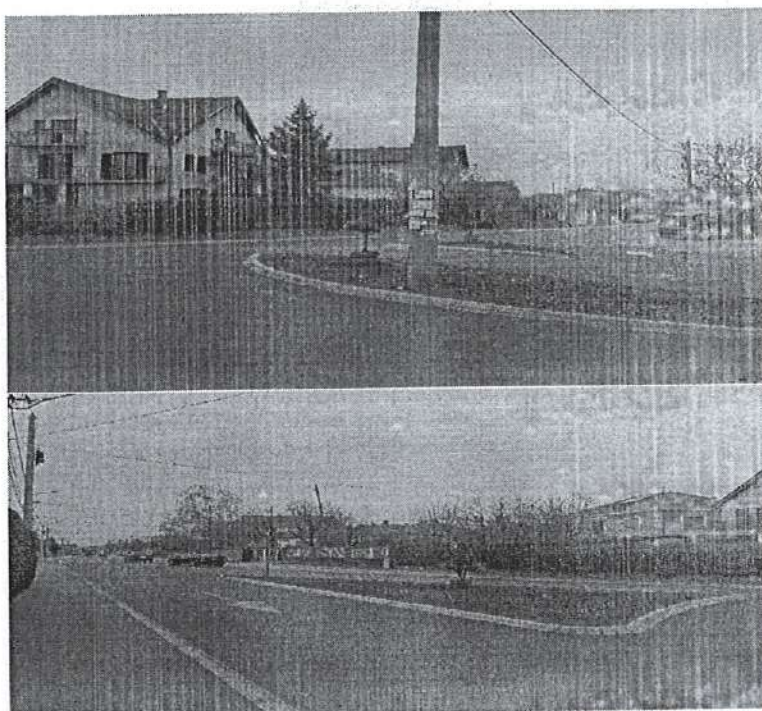
Редни број	Питање	Одговор	Појашњење (у случају ако је потребно)
1.	Да ли је усисна цев за узимање узорака ваздуха на отвореном тако да омогућава слободно струјање ваздуха?	Да	Опрема нема усисну цев већ левак
2.	Колика је удаљеност усисне цеви за узимање узорака ваздуха у односу на околне објекте?	Од 15 до 30 метара	Опрема нема усисну цев већ левак
3.	На којој је висини је постављена усисна цев за узимање узорака?	На 1,5 метар	Опрема нема усисну цев већ левак
4.	Да ли је усисна цев за узимање узорака постављена у непосредној близини извора емисија?	Не	Опрема нема усисну цев већ левак
5.	Да ли је издувна цев инструмента за узимање узорака постављена тако да се избегне поновно усисавање испуштеног ваздуха?	-	Не применљиво, узорковање се врши седиментаторима
6.	На којој удаљености од ивице главних раскрсница и ивичњака је постављена усисна цев за узимање узорака? <i>Напомена (попуњава се у случају ако је усисна цев намењена за узимање узорака ваздуха у сврху праћења утицаја саобраћаја)</i>	На 30 метара од раскрснице	Опрема нема усисну цев већ левак
7.	Да ли су приликом избора микролокација за фиксна мерења узети у обзир:		
а)	извори ометања?	Да	
б)	безбедност?	Да	
в)	приступ мерном месту?	Да	
г)	доступност електричне енергије и телефонских линија?	Не	Није потребно за методу узорковања
д)	видљивост мерног места у односу на околину?	Да	
ђ)	сигурност за јавност и техничко особље?	Да	

е)	могућност одређивања места за узимање узорака за различите загађујуће материје на истој локацији?	Да	
ж)	захтеви просторног планирања?	-	

***Прилог допунити фотографијама мерног места (изглед мерног места-микролокација и макролокација мерног места).**







5. МАКРОЛОКАЦИЈА (табела се попуњава за свако мерно место)

Назив мерног места/станице „Базени”

Редни број	Питање	Одговор	Појашњење (у случају ако је потребно)
1.	Да ли су мерно место и локација за узимање узорка одређени тако да се врши мерење ширег обухвата око мерног места?	Да	
2.	Да ли је мерно место и локација за узимања узорка одређено тако да је узорак ваздуха репрезентативан за квалитет ваздуха на делу улице дужем од 100 m ? <i>Напомена (попуњава се у случају када се прати загађење услед утицаја саобраћаја)</i>	Да	
3.	Да ли је мерно место и локација за узимања узорка одређено тако да је узорак ваздуха репрезентативан за квалитет ваздуха на најмање 250 × 250 m у индустријском подручју? <i>Напомена (попуњава се у случају када се прати загађење услед утицаја индустрије)</i>	-	
4.	Да ли је мерно место за узимање узорка постављено у најближој стамбеној зони у правцу дувања доминатног ветра од извора загађења и на довољној удаљености од саобраћајница? <i>Напомена (попуњава се у случају ако је усисна цев намењена за узимање узорка ваздуха у сврху праћења утицаја индустрије)</i>	-	

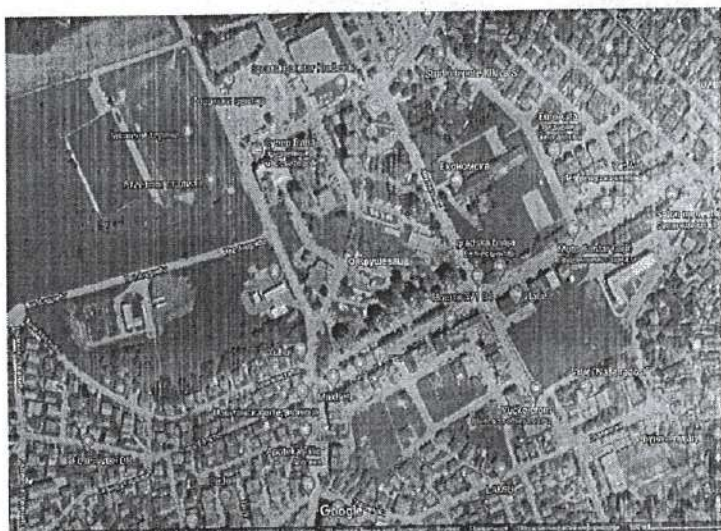
5.	Да ли су мерно место и локација за узимање узорака репрезентативни у односу на локације које нису у непосредној близини?	Да	Мерно место је репрезентативно за ширу локацију стамбеног насеља и Косовске улице и улице Радомира Јаковљевића.
----	--	----	---

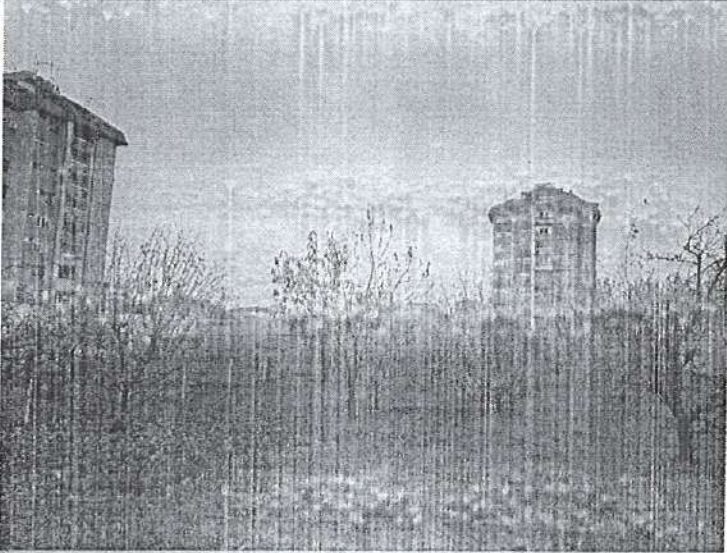
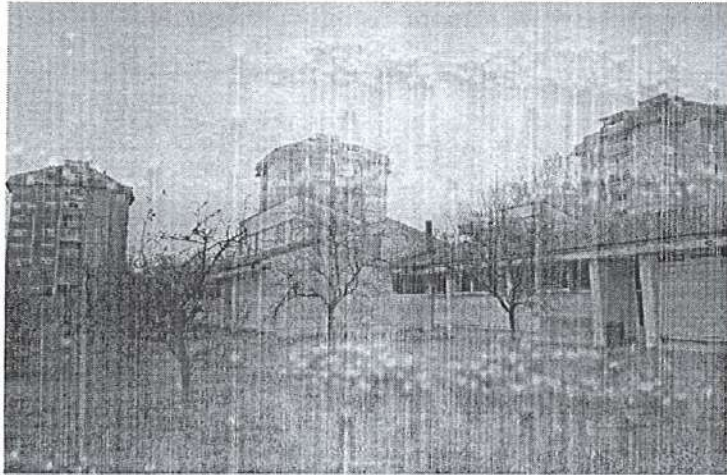
МИКРОЛОКАЦИЈА (табела се попуњава за свако мерно место)

Назив мерног места/станице „Базени”

Редни број	Питање	Одговор	Појашњење (у случају ако је потребно)
1.	Да ли је уисна цев за узимање узорака ваздуха на отвореном тако да омогућава слободно струјање ваздуха?	Да	Опрема нема уисну цев већ левак
2.	Колика је удаљеност уисне цеви за узимање узорака ваздуха у односу на околне објекте?	Од 20 до 50 метара	Опрема нема уисну цев већ левак
3.	На којој је висини је постављена уисна цев за узимање узорака?	На 1,5 метар	Опрема нема уисну цев већ левак
4.	Да ли је уисна цев за узимање узорака постављена у непосредној близини извора емисија?	Не	Опрема нема уисну цев већ левак
5.	Да ли је издувна цев инструмента за узимање узорака постављена тако да се избегне поновно усисавање испуштеног ваздуха?	-	Не применљиво, узорковање се врши седиментаторима
6.	На којој удаљености од ивице главних раскрсница и ивичњака је постављена уисна цев за узимање узорака? <i>Напомена (попуњава се у случају ако је уисна цев намењена за узимање узорака ваздуха у сврху праћења утицаја саобраћаја)</i>	На 30 метара од раскрснице	Опрема нема уисну цев већ левак
7.	Да ли су приликом избора микролокација за фиксна мерења узети у обзир:		
а)	извори ометања?	Да	
б)	безбедност?	Да	
в)	приступ мерном месту?	Да	
г)	доступност електричне енергије и телефонских линија?	Не	Није потребно за методу узорковања
д)	видљивост мерног места у односу на околину?	Да	
ђ)	сигурност за јавност и техничко особље?	Да	
е)	могућност одређивања места за узимање узорака за различите загађујуће материје на истој локацији?	Да	
ж)	захтеви просторног планирања?	-	

***Прилог допунити фотографијама мерног места (изглед мерног места-микролокација и макролокација мерног места).**







6. МАКРОЛОКАЦИЈА (табела се попуњава за свако мерно место)

Назив мерног места/станице „Болница”

Редни број	Питање	Одговор	Појашњење (у случају ако је потребно)
1.	Да ли су мерно место и локација за узимање узорака одређени тако да се врши мерење ширег обухвата око мерног места?	Да	
2.	Да ли је мерно место и локација за узимања узорка одређено тако да је узорак ваздуха репрезентативан за квалитет ваздуха на делу улице дужем од 100 m ? <i>Напомена (попуњава се у случају када се прати загађење услед утицаја саобраћаја)</i>	Да	
3.	Да ли је мерно место и локација за узимања узорка одређено тако да је узорак ваздуха репрезентативан за квалитет ваздуха на најмање 250 × 250 m у индустријском подручју? <i>Напомена (попуњава се у случају када се прати загађење услед утицаја индустрије)</i>	-	
4.	Да ли је мерно место за узимање узорака постављено у најближој стамбеној зони у правцу дувања доминатног ветра од извора загађења и на довољној удаљености од саобраћајница? <i>Напомена (попуњава се у случају ако је усисна цев намењена за узимање узорака ваздуха у сврху праћења утицаја индустрије)</i>	-	
5.	Да ли су мерно место и локација за узимање узорака репрезентативни у односу на локације које нису у непосредној близини?	Да	Мерно место је репрезентативно за градску саобраћајницу Улица цара Лазара.

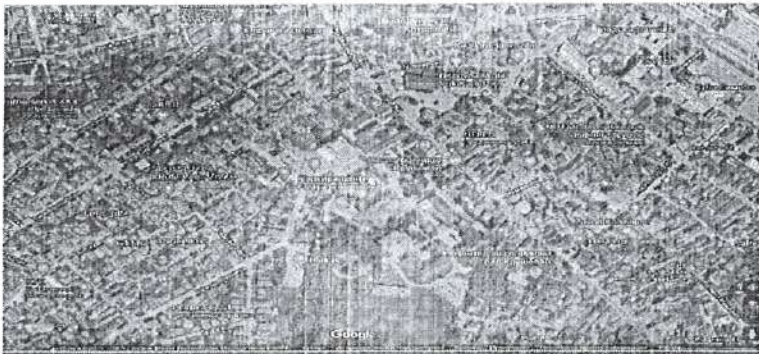
МИКРОЛОКАЦИЈА (табела се попуњава за свако мерно место)

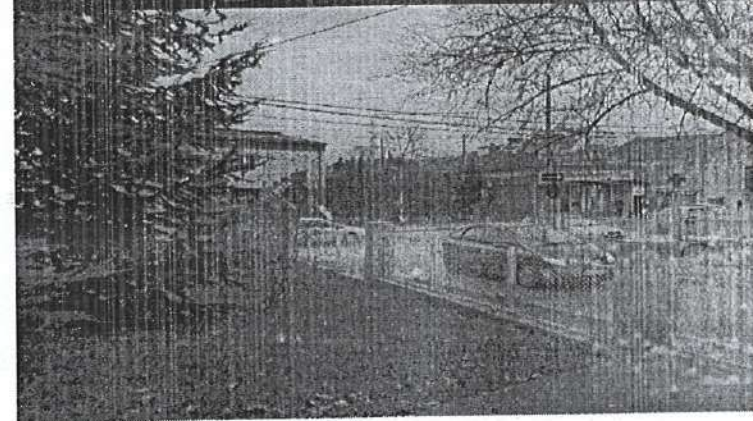
Назив мерног места/станице „Болница”

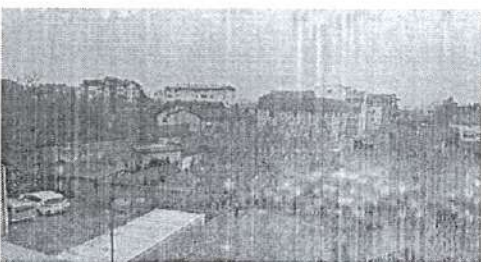
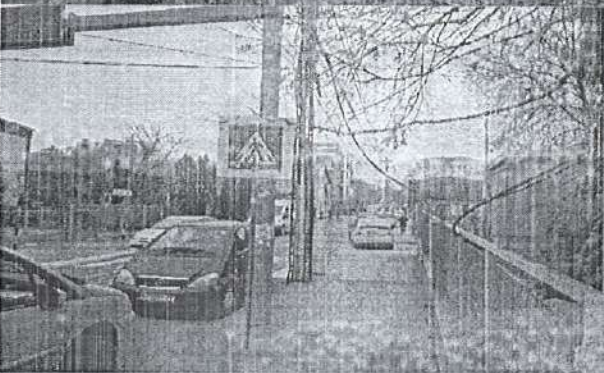
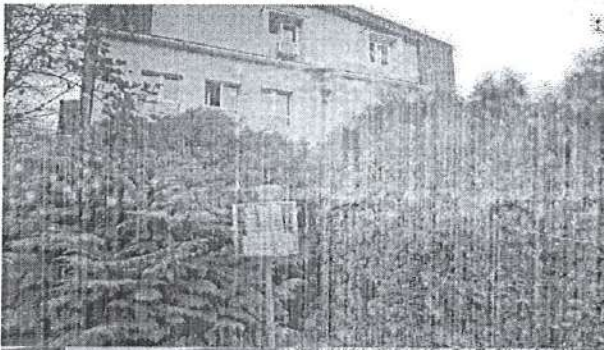
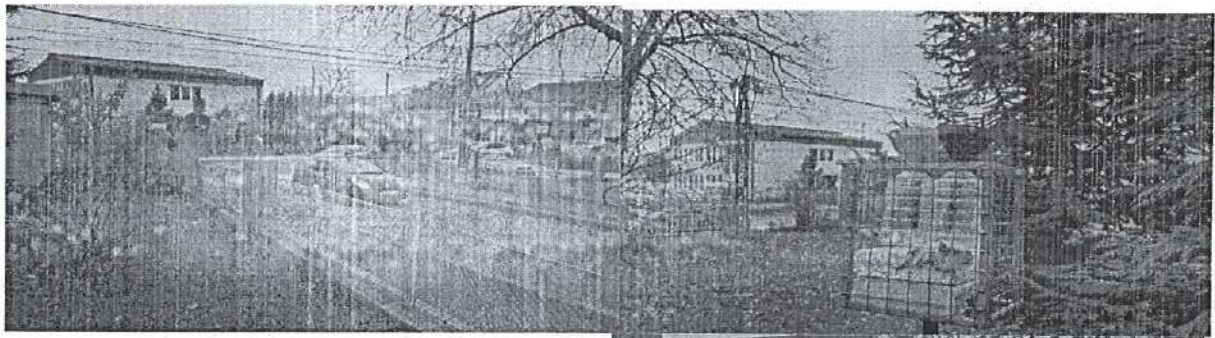
Редни број	Питање	Одговор	Појашњење (у случају ако је потребно)
1.	Да ли је усисна цев за узимање узорака ваздуха на отвореном тако да омогућава слободно струјање ваздуха?	Да	
2.	Колика је удаљеност усисне цеви за узимање узорака ваздуха у односу на околне објекте?	Од 1 до 15 метара	
3.	На којој је висини је постављена усисна цев за узимање узорака?	На 4 метра	
4.	Да ли је усисна цев за узимање узорака постављена у непосредној близини извора емисија?	Не	

5.	Да ли је издувна цев инструмента за узимање узорака постављена тако да се избегне поновно усисавање испуштеног ваздуха?	Да	
6.	На којој удаљености од ивице главних раскрсница и ивичњака је постављена усисна цев за узимање узорака? <i>Напомена (попуњава се у случају ако је усисна цев намењена за узимање узорака ваздуха у сврху праћења утицаја саобраћаја)</i>	На 25 метара	
7.	Да ли су приликом избора микролокација за фиксна мерења узети у обзир:		
а)	извори ометања?	Да	
б)	безбедност?	Да	
в)	приступ мерном месту?	Да	
г)	доступност електричне енергије и телефонских линија?	Да	
д)	видљивост мерног места у односу на околину?	Не	
ђ)	сигурност за јавност и техничко особље?	Да	
е)	могућност одређивања места за узимање узорака за различите загађујуће материје на истој локацији?	Да	
ж)	захтеви просторног планирања?	-	

***Прилог допунити фотографијама мерног места (изглед мерног места-микролокација и макролокација мерног места).**







7. МАКРОЛОКАЦИЈА (табела се попуњава за свако мерно место)

Назив мерног места/станице „14. октобар” - Јасички пут

Редни број	Питање	Одговор	Појашњење (у случају ако је потребно)
1.	Да ли су мерно место и локација за узимање узорка одређени тако да се врши мерење ширег обухвата око мерног места?	Да	
2.	Да ли је мерно место и локација за узимања узорка одређено тако да је узорак ваздуха репрезентативан за квалитет ваздуха на делу улице дужем од 100 m ? <i>Напомена (попуњава се у случају када се прати загађење услед утицаја саобраћаја)</i>	-	
3.	Да ли је мерно место и локација за узимања узорка одређено тако да је узорак ваздуха репрезентативан за квалитет ваздуха на најмање 250 × 250 m у индустријском подручју? <i>Напомена (попуњава се у случају када се прати загађење услед утицаја индустрије)</i>	Да	
4.	Да ли је мерно место за узимање узорка постављено у најближој стамбеној зони у правцу дувања доминатног ветра од извора загађења и на довољној удаљености од саобраћајница? <i>Напомена (попуњава се у случају ако је усисна цев намењена за узимање узорка ваздуха у сврху праћења утицаја индустрије)</i>	Не	Мерно место је постављено у граничном делу индустријске зоне према најближој зони становања.
5.	Да ли су мерно место и локација за узимање узорка репрезентативни у односу на локације које нису у непосредној близини?	Да	Мерно место је репрезентативно за индустријску зону "Север" по ГУП-у

МИКРОЛОКАЦИЈА (табела се попуњава за свако мерно место)

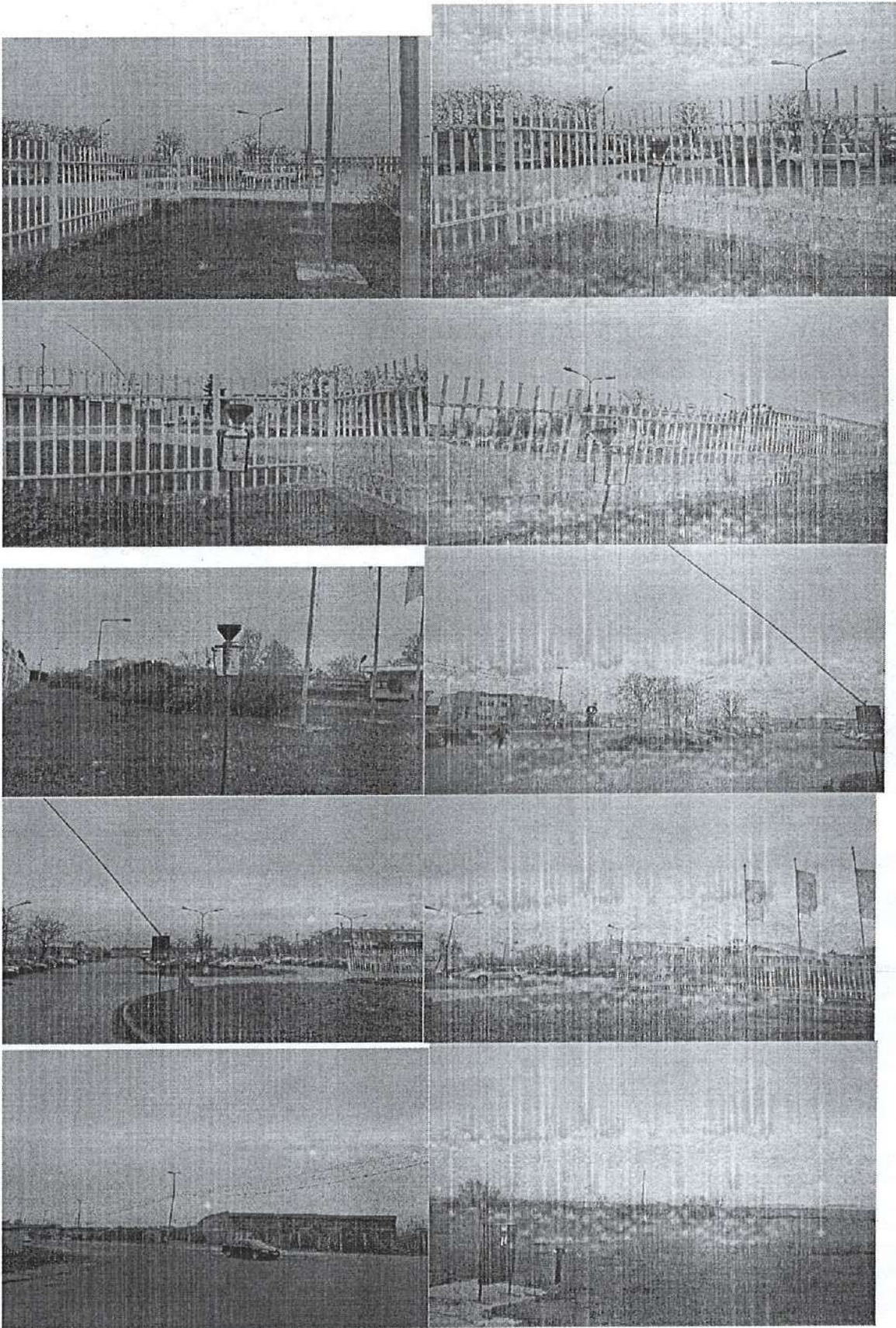
Назив мерног места/станице „14. октобар” - Јасички пут

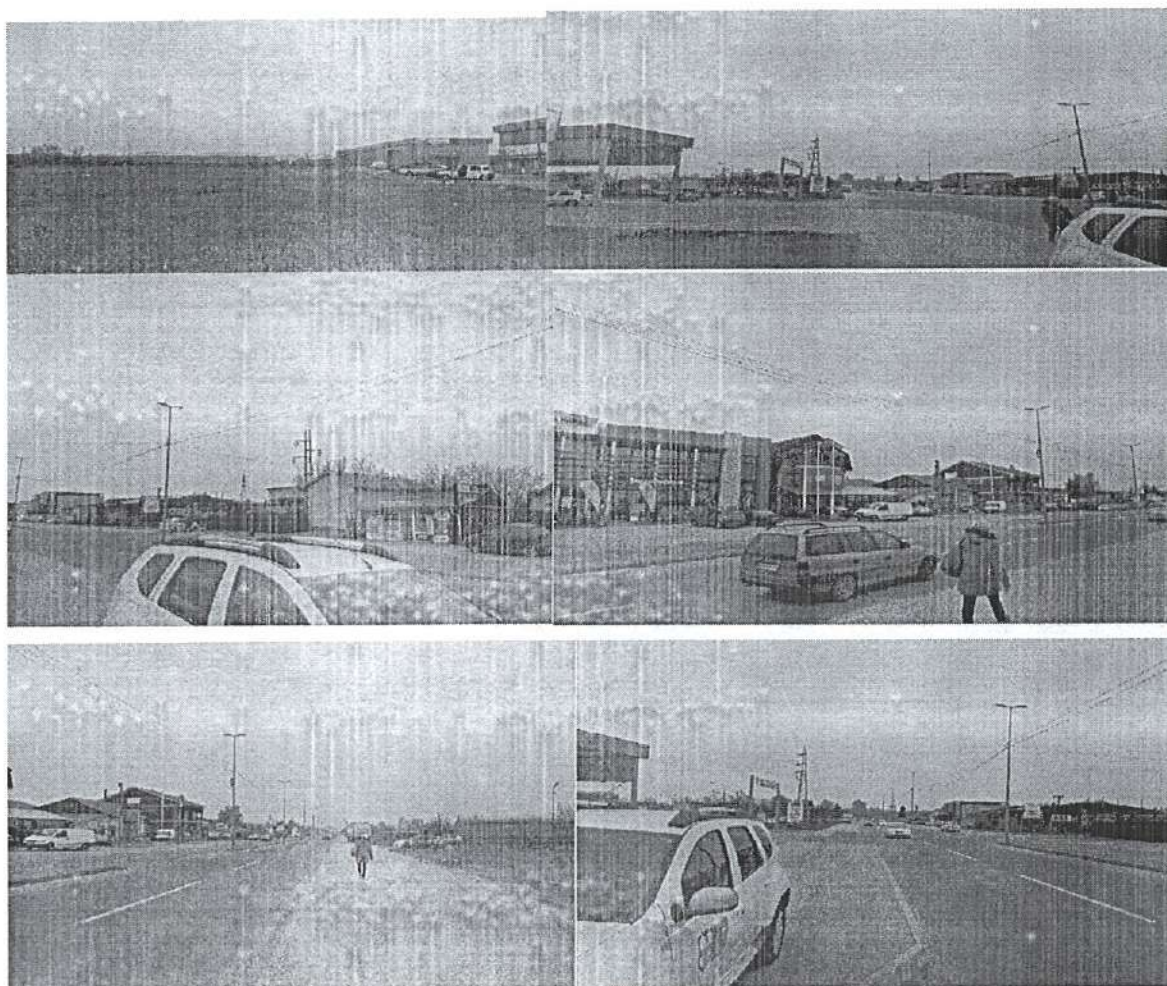
Редни број	Питање	Одговор	Појашњење (у случају ако је потребно)
1.	Да ли је усисна цев за узимање узорка ваздуха на отвореном тако да омогућава слободно струјање ваздуха?	Да	Опрема нема усисну цев већ левак
2.	Колика је удаљеност усисне цеви за узимање узорка ваздуха у односу на околне објекте?	Од 40 до 50 метара	Опрема нема усисну цев већ левак
3.	На којој је висини је постављена усисна цев за узимање узорка?	На 1,5 метар	Опрема нема усисну цев већ левак
4.	Да ли је усисна цев за узимање узорка постављена у непосредној близини извора емисија?	Не	Опрема нема усисну цев већ левак

5.	Да ли је издувна цев инструмента за узимање узорака постављена тако да се избегне поновно усисавање испуштеног ваздуха?	-	Не применљиво, узорковање се врши седиментаторима
6.	На којој удаљености од ивице главних раскрсница и ивичњака је постављена усисна цев за узимање узорака? <i>Напомена (попуњава се у случају ако је усисна цев намењена за узимање узорака ваздуха у сврху праћења утицаја саобраћаја)</i>		
7.	Да ли су приликом избора микролокација за фиксна мерења узети у обзир:		
а)	извори ометања?	Да	
б)	безбедност?	Да	
в)	приступ мерном месту?	Да	
г)	доступност електричне енергије и телефонских линија?	Не	Није потребно за методу узорковања
д)	видљивост мерног места у односу на околину?	Да	
ђ)	сигурност за јавност и техничко особље?	Да	
е)	могућност одређивања места за узимање узорака за различите загађујуће материје на истој локацији?	Да	
ж)	захтеви просторног планирања?	-	

***Прилог допунити фотографијама мерног места (изглед мерног места-микролокација и макролокација мерног места).**







8. МАКРОЛОКАЦИЈА (табела се попуњава за свако мерно место)

Назив мерног места/станице „ЕПС“

Редни број	Питање	Одговор	Појашњење (у случају ако је потребно)
1.	Да ли су мерно место и локација за узимање узорка одређени тако да се врши мерење ширег обухвата око мерног места?	Да	
2.	Да ли је мерно место и локација за узимања узорка одређено тако да је узорак ваздуха репрезентативан за квалитет ваздуха на делу улице дужем од 100 m ? <i>Напомена (попуњава се у случају када се прати загађење услед утицаја саобраћаја)</i>	-	
3.	Да ли је мерно место и локација за узимања узорка одређено тако да је узорак ваздуха репрезентативан за квалитет ваздуха на најмање 250 × 250 m у индустријском подручју?	Да	

	<i>Напомена (попуњава се у случају када се прати загађење услед утицаја индустрије)</i>		
4.	<p>Да ли је мерно место за узимање узорак постављено у најближој стамбеној зони у правцу дувања доминатног ветра од извора загађења и на довољној удаљености од саобраћајница?</p> <p><i>Напомена (попуњава се у случају ако је усисна цев намењена за узимање узорак ваздуха у сврху праћења утицаја индустрије)</i></p>	Не	Мерно место је постављено у граничном делу индустријске зоне према најближој зони становања.
5.	Да ли су мерно место и локација за узимање узорак репрезентативни у односу на локације које нису у непосредној близини?	Да	Мерно место је репрезентативно за индустријску зону "Север" по ГУП-у

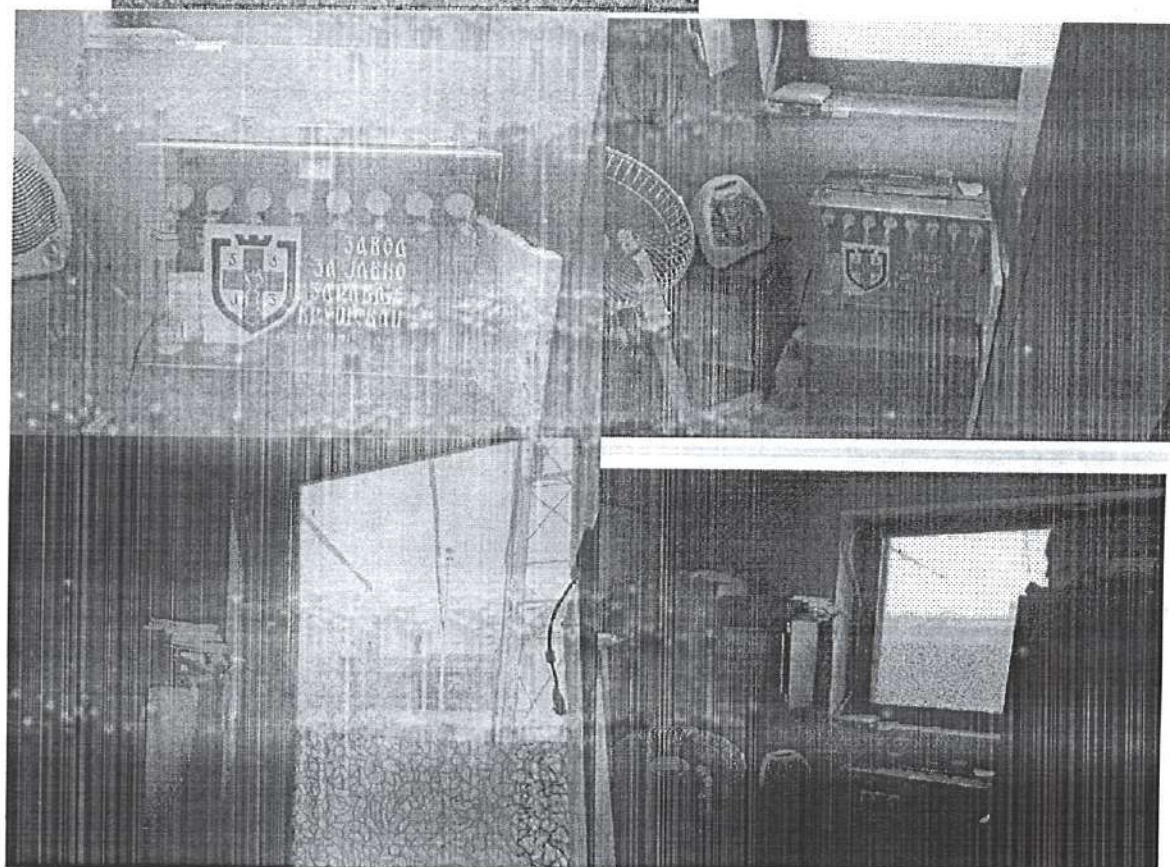
МИКРОЛОКАЦИЈА (табела се попуњава за свако мерно место)

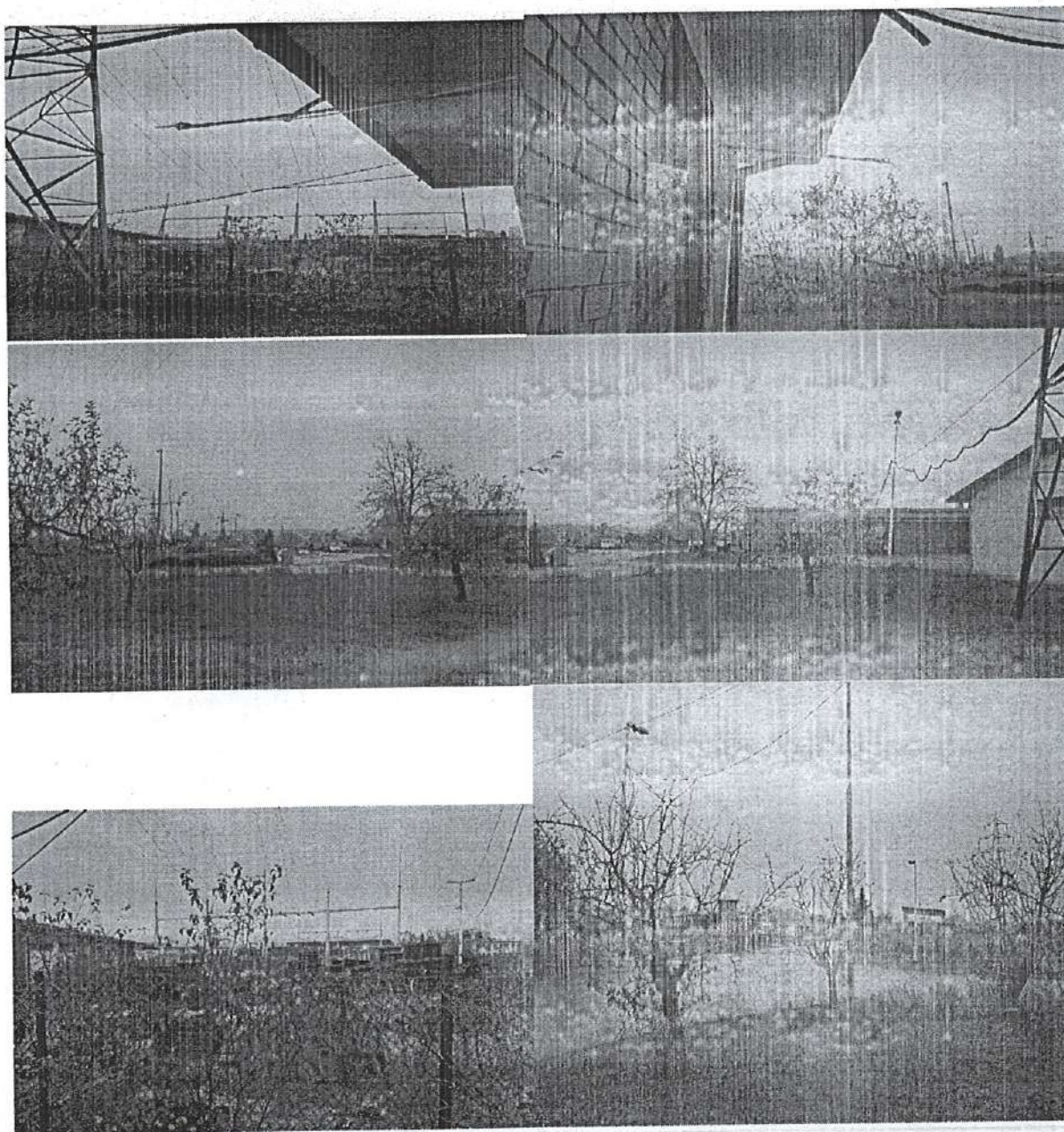
Назив мерног места/станице „ЕПС“

Редни број	Питање	Одговор	Појашњење (у случају ако је потребно)
1.	Да ли је усисна цев за узимање узорак ваздуха на отвореном тако да омогућава слободно струјање ваздуха?	Да	
2.	Колика је удаљеност усисне цеви за узимање узорак ваздуха у односу на околне објекте?	Од 1 до 25 метара	
3.	На којој је висини је постављена усисна цев за узимање узорак?	На 2 метра	
4.	Да ли је усисна цев за узимање узорак постављена у непосредној близини извора емисија?	Не	
5.	Да ли је издувна цев инструмента за узимање узорак постављена тако да се избегне поновно усисавање испуштеног ваздуха?	Да	
6.	<p>На којој удаљености од ивице главних раскрсница и ивичњака је постављена усисна цев за узимање узорак?</p> <p><i>Напомена (попуњава се у случају ако је усисна цев намењена за узимање узорак ваздуха у сврху праћења утицаја саобраћаја)</i></p>		
7.	Да ли су приликом избора микролокација за фиксна мерења узети у обзир:		
а)	извори ометања?	Да	
б)	безбедност?	Да	
в)	приступ мерном месту?	Да	

г)	доступност електричне енергије и телефонских линија?	Да	
д)	видљивост мерног места у односу на околину?	Не	
ђ)	сигурност за јавност и техничко особље?	Да	
е)	могућност одређивања места за узимање узорака за различите загађујуће материје на истој локацији?	Да	
ж)	захтеви просторног планирања?	-	

***Прилог допунити фотографијама мерног места (изглед мерног места-микролокација и макролокација мерног места).**





9. МАКРОЛОКАЦИЈА (табела се попуњава за свако мерно место)

Назив мерног места/станице „ШИК”

Редни број	Питање	Одговор	Појашњење (у случају ако је потребно)
1.	Да ли су мерно место и локација за узимање узорка одређени тако да се врши мерење ширег обухвата око мерног места?	Да	
2.	Да ли је мерно место и локација за узимања узорка одређено тако да је узорак ваздуха репрезентативан за квалитет ваздуха на делу улице дужем од 100 m ? <i>Напомена (попуњава се у случају када се прати загађење услед утицаја саобраћаја)</i>	-	

3.	Да ли је мерно место и локација за узимања узорка одређено тако да је узорак ваздуха репрезентативан за квалитет ваздуха на најмање 250 × 250 m у индустријском подручју? <i>Напомена (попуњава се у случају када се прати загађење услед утицаја индустрије)</i>	Да	
4.	Да ли је мерно место за узимање узорака постављено у најближој стамбеној зони у правцу дувања доминатног ветра од извора загађења и на довољној удаљености од саобраћајница? <i>Напомена (попуњава се у случају ако је уисна цев намењена за узимање узорака ваздуха у сврху праћења утицаја индустрије)</i>	Не	Мерно место је постављено у граничном делу индустријске зоне према најближој зони становања.
5.	Да ли су мерно место и локација за узимање узорака репрезентативни у односу на локације које нису у непосредној близини?	Да	Мерно место је репрезентативно за индустријску зону "Исток" по ГУП-у

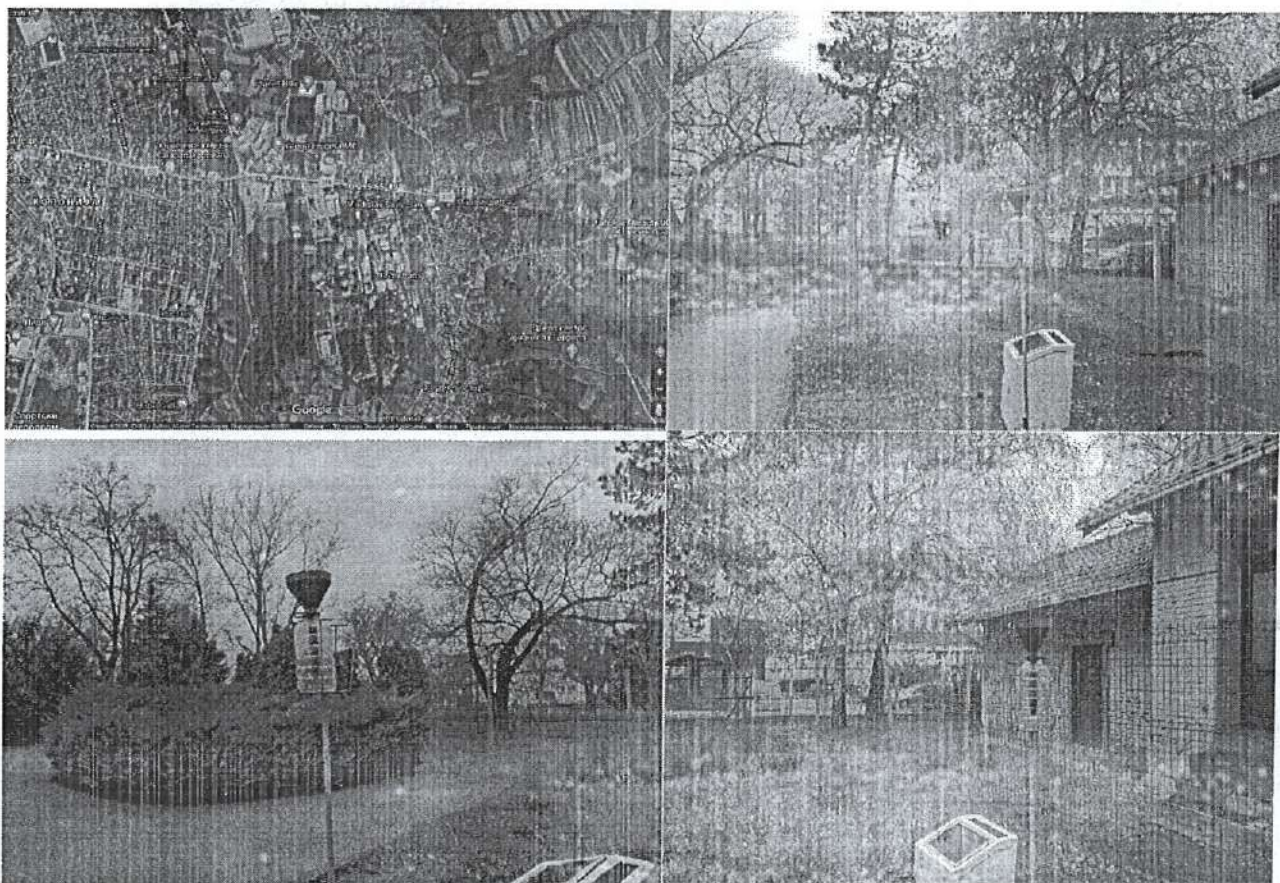
МИКРОЛОКАЦИЈА (табела се попуњава за свако мерно место)

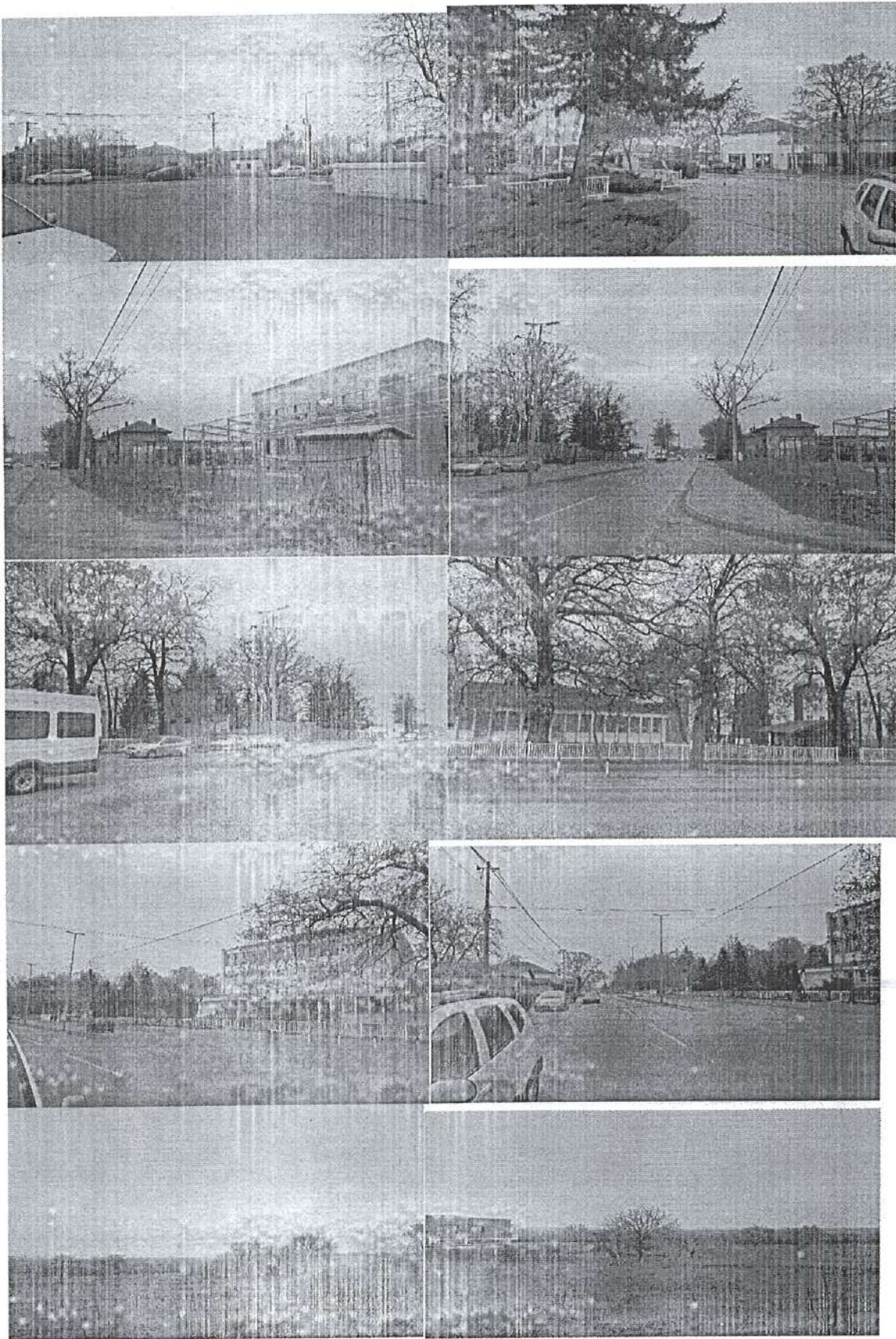
Назив мерног места/станице „ШИК”

Редни број	Питање	Одговор	Појашњење (у случају ако је потребно)
1.	Да ли је уисна цев за узимање узорака ваздуха на отвореном тако да омогућава слободно струјање ваздуха?	Да	Опрема нема уисну цев већ левак
2.	Колика је удаљеност уисне цеви за узимање узорака ваздуха у односу на околне објекте?	Од 15 до 50 метара	Опрема нема уисну цев већ левак
3.	На којој је висини је постављена уисна цев за узимање узорака?	На 1,5 метар	Опрема нема уисну цев већ левак
4.	Да ли је уисна цев за узимање узорака постављена у непосредној близини извора емисија?	Не	Опрема нема уисну цев већ левак
5.	Да ли је издувна цев инструмента за узимање узорака постављена тако да се избегне поновно уисавање испуштеног ваздуха?	-	Не применљиво, узорковање се врши седиментаторима
6.	На којој удаљености од ивице главних раскрсница и ивичњака је постављена уисна цев за узимање узорака? <i>Напомена (попуњава се у случају ако је уисна цев намењена за узимање узорака ваздуха у сврху праћења утицаја саобраћаја)</i>		
7.	Да ли су приликом избора микролокација за фиксна мерења узети у обзир:		

а)	извори ометања?	Да	
б)	безбедност?	Да	
в)	приступ мерном месту?	Да	
г)	доступност електричне енергије и телефонских линија?	Не	Није потребно за методу узорковања
д)	видљивост мерног места у односу на околину?	Да	
ђ)	сигурност за јавност и техничко особље?	Да	
е)	могућност одређивања места за узимање узорака за различите загађујуће материје на истој локацији?	Да	
ж)	захтеви просторног планирања?	-	

***Прилог допунити фотографијама мерног места (изглед мерног места-микролокација и макролокација мерног места).**







10. МАКРОЛОКАЦИЈА (табела се попуњава за свако мерно место)

Назив мерног места/станице „Срње”

Редни број	Питање	Одговор	Појашњење (у случају ако је потребно)
1.	Да ли су мерно место и локација за узимање узорка одређени тако да се врши мерење ширег обухвата око мерног места?	Да	
2.	Да ли је мерно место и локација за узимања узорка одређено тако да је узорак ваздуха репрезентативан за квалитет ваздуха на делу улице дужем од 100 m ? <i>Напомена (попуњава се у случају када се прати загађење услед утицаја саобраћаја)</i>	-	
3.	Да ли је мерно место и локација за узимања узорка одређено тако да је узорак ваздуха репрезентативан за квалитет ваздуха на најмање 250 × 250 m у индустријском подручју? <i>Напомена (попуњава се у случају када се прати загађење услед утицаја индустрије)</i>	Да	
4.	Да ли је мерно место за узимање узорка постављено у најближој стамбеној зони у правцу дувања доминатног ветра од извора загађења и на довољној удаљености од саобраћајница? <i>Напомена (попуњава се у случају ако је усисна цев намењена за узимање узорка ваздуха у сврху праћења утицаја индустрије)</i>	Не	Мерно место је постављено на граници зоне градске депоније
5.	Да ли су мерно место и локација за узимање узорка репрезентативни у односу на локације које нису у непосредној близини?	Да	Мерно место је репрезентативно за ширу локацију градске депоније

МИКРОЛОКАЦИЈА (табела се попуњава за свако мерно место)

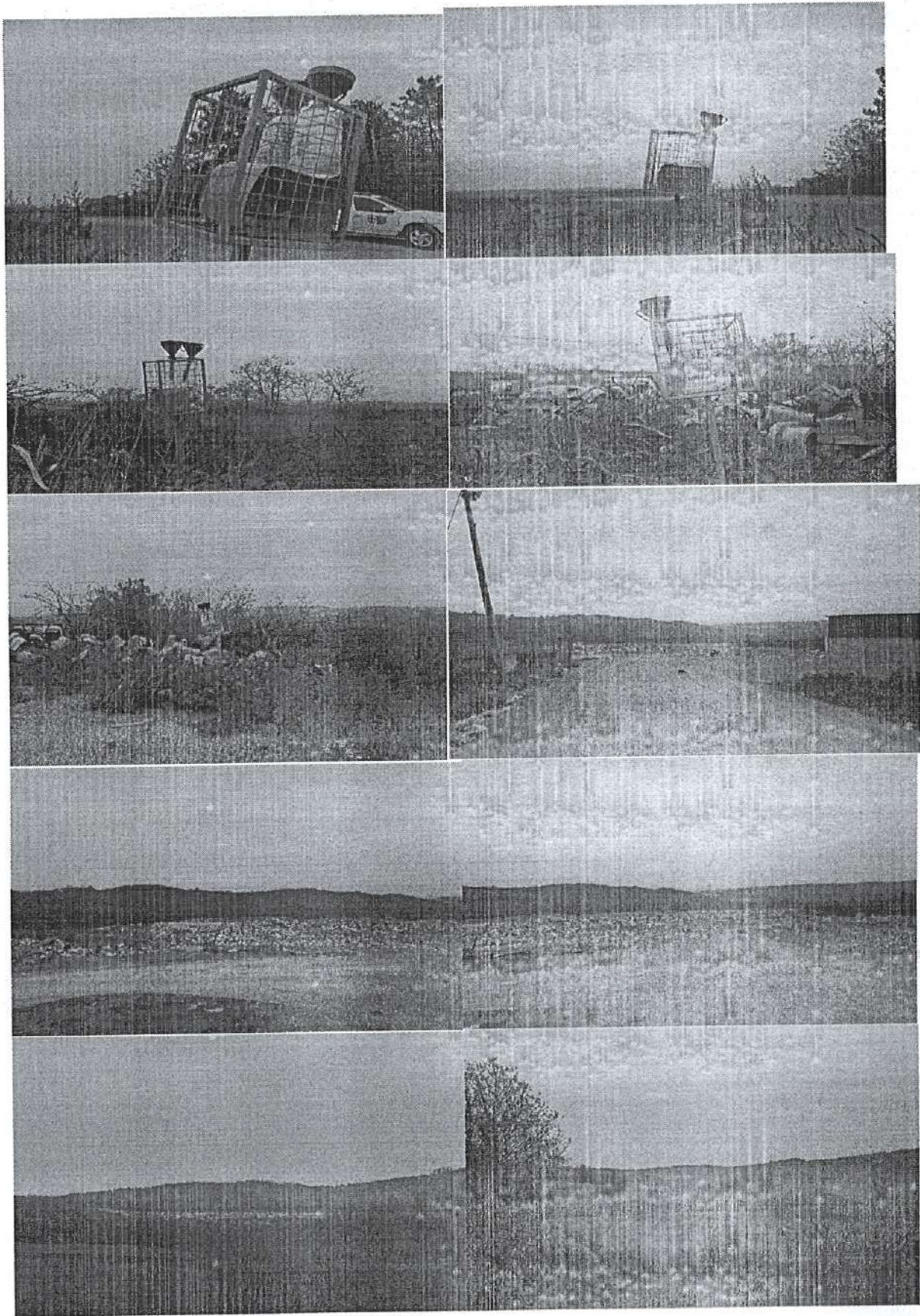
Назив мерног места/станице „Срње”

Редни број	Питање	Одговор	Појашњење (у случају ако је потребно)
1.	Да ли је усисна цев за узимање узорка ваздуха на отвореном тако да омогућава слободно струјање ваздуха?	Да	Опрема нема усисну цев већ левак

2.	Колика је удаљеност усисне цеви за узимање узорака ваздуха у односу на околне објекте?	15 метара	Опрема нема усисну цев већ левак
3.	На којој је висини је постављена усисна цев за узимање узорака?	На 1,5 метар	Опрема нема усисну цев већ левак
4.	Да ли је усисна цев за узимање узорака постављена у непосредној близини извора емисија?	Не	Опрема нема усисну цев већ левак
5.	Да ли је издувна цев инструмента за узимање узорака постављена тако да се избегне поновно усисавање испуштеног ваздуха?	-	Не применљиво, узорковање се врши седиментаторима
6.	На којој удаљености од ивице главних раскрсница и ивичњака је постављена усисна цев за узимање узорака? <i>Напомена (попуњава се у случају ако је усисна цев намењена за узимање узорака ваздуха у сврху праћења утицаја саобраћаја)</i>		
7.	Да ли су приликом избора микролокација за фиксна мерења узети у обзир:		
а)	извори ометања?	Да	
б)	безбедност?	Да	
в)	приступ мерном месту?	Да	
г)	доступност електричне енергије и телефонских линија?	Не	Није потребно за методу узорковања
д)	видљивост мерног места у односу на околину?	Да	
ђ)	сигурност за јавност и техничко особље?	Да	
е)	могућност одређивања места за узимање узорака за различите загађујуће материје на истој локацији?	Да	
ж)	захтеви просторног планирања?	-	

***Прилог допунити фотографијама мерног места (изглед мерног места-микролокација и макролокација мерног места).**





11. МАКРОЛОКАЦИЈА (табела се попуњава за свако мерно место)

Назив мерног места/станице „Мачковац”

Редни број	Питање	Одговор	Појашњење (у случају ако је потребно)
1.	Да ли су мерно место и локација за узимање узорка одређени тако да се врши мерење ширег обухвата око мерног места?	Да	Рурално мерно место је репрезентативно за мерења где нема утицаја индустријског и саобраћајног загађења (већа удаљеност од 5км) у насељу са малом густином насељености.
2.	Да ли је мерно место и локација за узимања узорка одређено тако да је узорак ваздуха репрезентативан за квалитет ваздуха на делу улице дужем од 100 m ? <i>Напомена (попуњава се у случају када се прати загађење услед утицаја саобраћаја)</i>	-	
3.	Да ли је мерно место и локација за узимања узорка одређено тако да је узорак ваздуха репрезентативан за квалитет ваздуха на најмање 250 × 250 m у индустријском подручју? <i>Напомена (попуњава се у случају када се прати загађење услед утицаја индустрије)</i>	-	
4.	Да ли је мерно место за узимање узорка постављено у најближој стамбеној зони у правцу дувања доминатног ветра од извора загађења и на довољној удаљености од саобраћајница? <i>Напомена (попуњава се у случају ако је усисна цев намењена за узимање узорка ваздуха у сврху праћења утицаја индустрије)</i>	-	
5.	Да ли су мерно место и локација за узимање узорка репрезентативни у односу на локације које нису у непосредној близини?	Да	Мерно место је репрезентативно за рурално подручје мале густине насељености

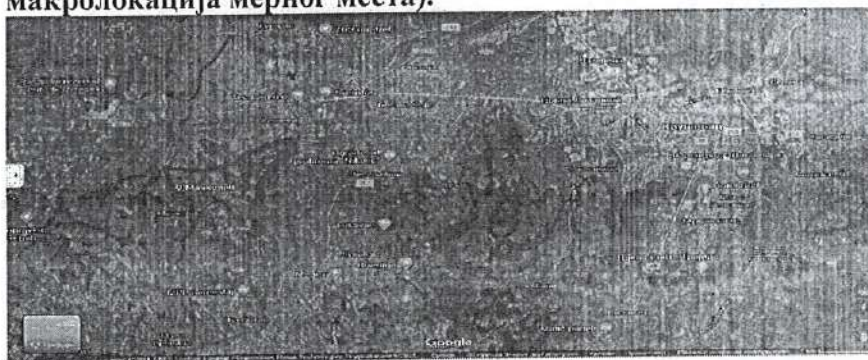
МИКРОЛОКАЦИЈА (табела се попуњава за свако мерно место)

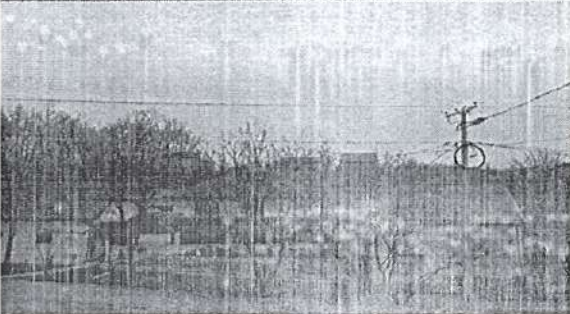
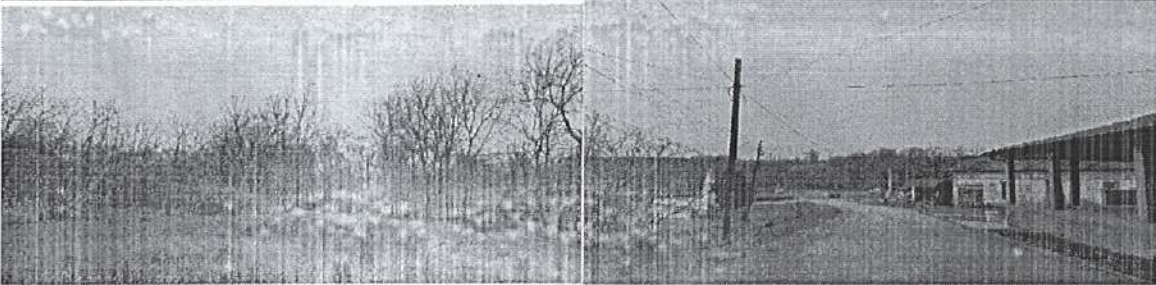
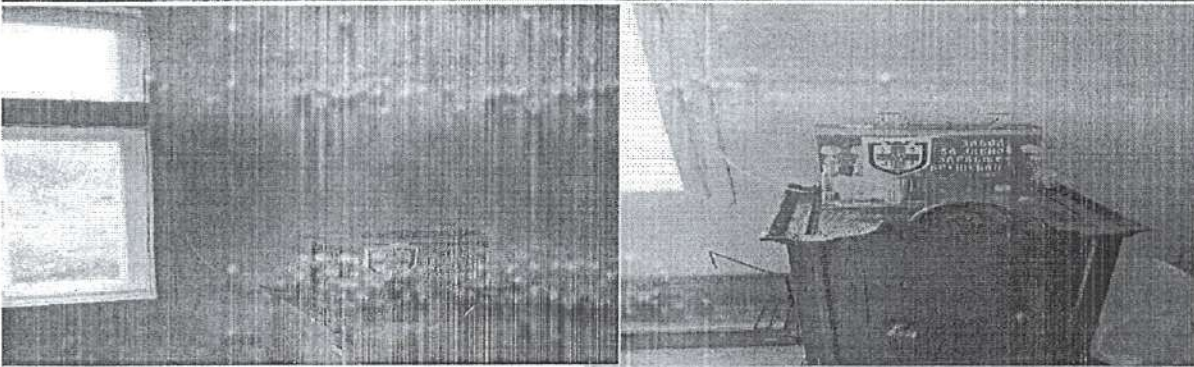
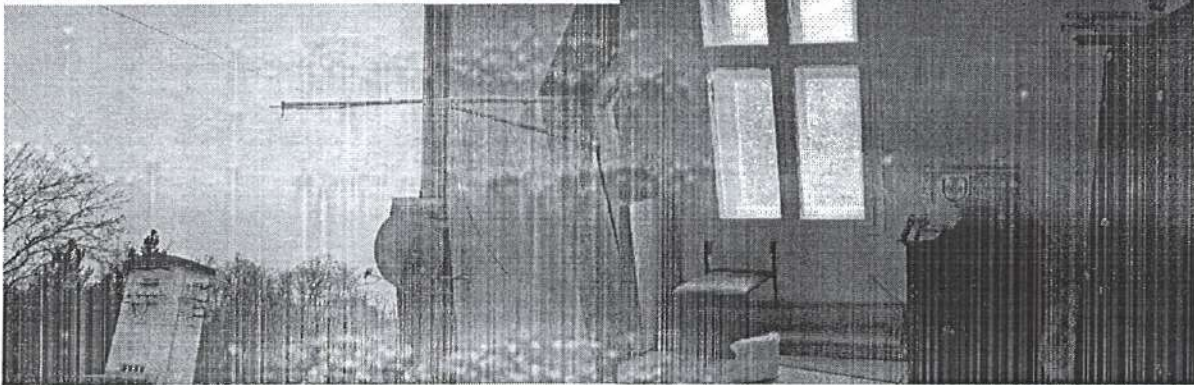
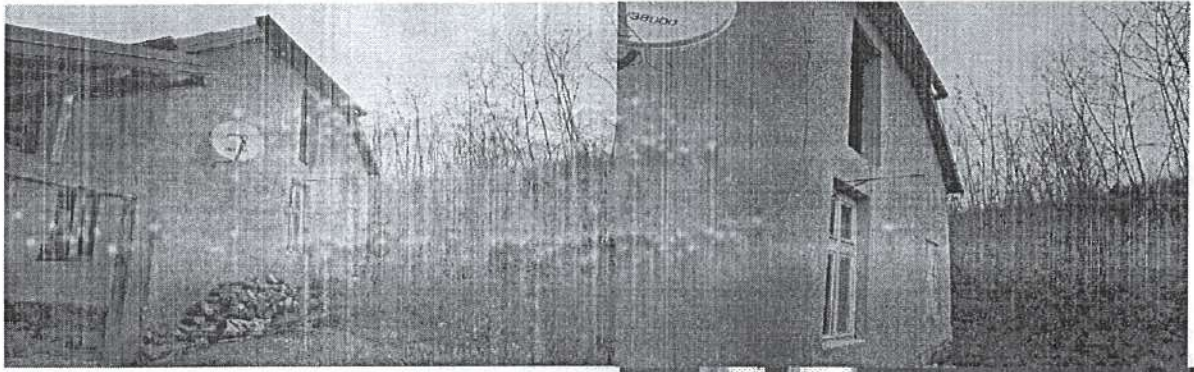
Назив мерног места/станице „Мачковац”

Редни број	Питање	Одговор	Појашњење (у случају ако је потребно)
1.	Да ли је усисна цев за узимање узорка ваздуха на отвореном тако да омогућава слободно струјање ваздуха?	Да	
2.	Колика је удаљеност усисне цеви за узимање узорка ваздуха у односу на околне објекте?	Од 1 до 55 метара	
3.	На којој је висини је постављена усисна цев за узимање узорка?	На 2 метра	
4.	Да ли је усисна цев за узимање узорка постављена у непосредној близини извора емисија?	Не	

5.	Да ли је издувна цев инструмента за узимање узорака постављена тако да се избегне поновно усисавање испуштеног ваздуха?	Да	
6.	На којој удаљености од ивице главних раскрсница и ивичњака је постављена усисна цев за узимање узорака? <i>Напомена (попуњава се у случају ако је усисна цев намењена за узимање узорака ваздуха у сврху праћења утицаја саобраћаја)</i>	На 65 метара од раскрснице	
7.	Да ли су приликом избора микролокација за фиксна мерења узети у обзир:		
а)	извори ометања?	Да	
б)	безбедност?	Да	
в)	приступ мерном месту?	Да	
г)	доступност електричне енергије и телефонских линија?	Да	
д)	видљивост мерног места у односу на околину?	Не	
ђ)	сигурност за јавност и техничко особље?	Да	
е)	могућност одређивања места за узимање узорака за различите загађујуће материје на истој локацији?	Да	
ж)	захтеви просторног планирања?	-	

***Прилог допунити фотографијама мерног места (изглед мерног места-микролокација и макролокација мерног места).**





12. МАКРОЛОКАЦИЈА (табела се попуњава за свако мерно место)

Назив мерног места/станице „Трг костурница”

Редни број	Питање	Одговор	Појашњење (у случају ако је потребно)
1.	Да ли су мерно место и локација за узимање узорка одређени тако да се врши мерење ширег обухвата око мерног места?	Да	
2.	Да ли је мерно место и локација за узимања узорка одређено тако да је узорак ваздуха репрезентативан за квалитет ваздуха на делу улице дужем од 100 m ? <i>Напомена (попуњава се у случају када се прати загађење услед утицаја саобраћаја)</i>	Да	
3.	Да ли је мерно место и локација за узимања узорка одређено тако да је узорак ваздуха репрезентативан за квалитет ваздуха на најмање 250 × 250 m у индустријском подручју? <i>Напомена (попуњава се у случају када се прати загађење услед утицаја индустрије)</i>	-	
4.	Да ли је мерно место за узимање узорка постављено у најближој стамбеној зони у правцу дувања доминатног ветра од извора загађења и на довољној удаљености од саобраћајница? <i>Напомена (попуњава се у случају ако је усисна цев намењена за узимање узорка ваздуха у сврху праћења утицаја индустрије)</i>	-	
5.	Да ли су мерно место и локација за узимање узорка репрезентативни у односу на локације које нису у непосредној близини?	Да	Мерно место је репрезентативно за зону ширег градског центра

МИКРОЛОКАЦИЈА (табела се попуњава за свако мерно место)

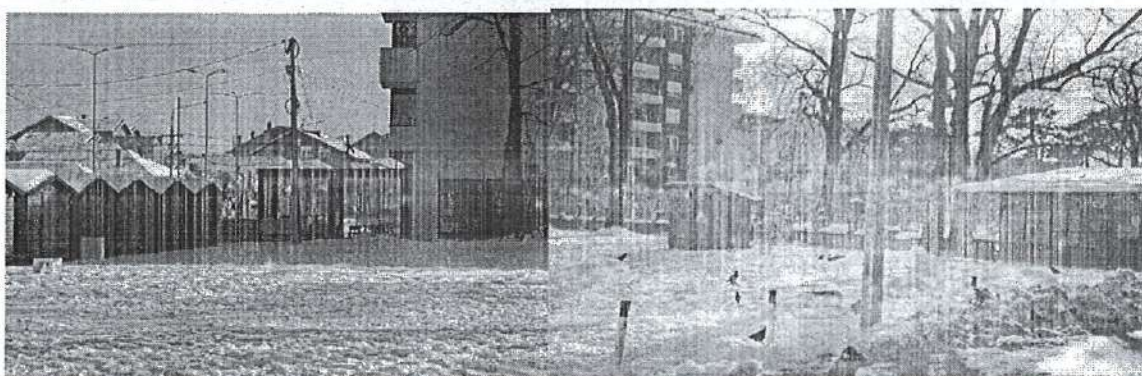
Назив мерног места/станице „Трг костурница”

Редни број	Питање	Одговор	Појашњење (у случају ако је потребно)
1.	Да ли је усисна цев за узимање узорка ваздуха на отвореном тако да омогућава слободно струјање ваздуха?	Да	
2.	Колика је удаљеност усисне цеви за узимање узорка ваздуха у односу на околне објекте?	50 m	
3.	На којој је висини је постављена усисна цев за узимање узорка?	158 cm	
4.	Да ли је усисна цев за узимање узорка постављена у непосредној близини извора емисија?	Не	
5.	Да ли је издувна цев инструмента за узимање узорка постављена тако да се избегне поновно усисавање испуштеног ваздуха?	Да	

6.	На којој удаљености од ивице главних раскрсница и ивичњака је постављена усисна цев за узимање узорака? <i>Напомена (попуњава се у случају ако је усисна цев намењена за узимање узорака ваздуха у сврху праћења утицаја саобраћаја)</i>	На 25 m од ивице коловоза	
7.	Да ли су приликом избора микролокација за фиксна мерења узети у обзир:		
а)	извори ометања?	Да	
б)	безбедност?	Да	
в)	приступ мерном месту?	Да	
г)	доступност електричне енергије и телефонских линија?	Да	Није обезбеђена телефонска линија
д)	видљивост мерног места у односу на околину?	Да	
ђ)	сигурност за јавност и техничко особље?	Да	
е)	могућност одређивања места за узимање узорака за различите загађујуће материје на истој локацији?	Да	
ж)	захтеви просторног планирања?	-	

***Прилог допунити фотографијама мерног места (изглед мерног места-микролокација и макролокација мерног места).**





13. МАКРОЛОКАЦИЈА (табела се попуњава за свако мерно место)

Назив мерног места/станице: „Научно-технолошки парк“

Редни број	Питање	Одговор	Појашњење (у случају ако је потребно)
1.	Да ли су мерно место и локација за узимање узорка одређени тако да се врши мерење ширег обухвата око мерног места?	Да	Мерно место још увек није у функцији Праћење концентрације H_2S и CS_2 почиње након потписивања уговора са овлашћеним лицем за обављање послова мерења наведених загађујућих материја, а после спроведеног поступка јавне набавке.
2.	Да ли је мерно место и локација за узимања узорка одређено тако да је узорак ваздуха репрезентативан за квалитет ваздуха на делу улице дужем од 100 m ? <i>Напомена (попуњава се у случају када се прати загађење услед утицаја саобраћаја)</i>	-	
3.	Да ли је мерно место и локација за узимања узорка одређено тако да је узорак ваздуха репрезентативан за квалитет ваздуха на најмање 250 × 250 m у индустријском подручју? <i>Напомена (попуњава се у случају када се прати загађење услед утицаја индустрије)</i>	Да	

4.	Да ли је мерно место за узимање узорака постављено у најближој стамбеној зони у правцу дувања доминатног ветра од извора загађења и на довољној удаљености од саобраћајница? <i>Напомена (попуњава се у случају ако је усисна цев намењена за узимање узорака ваздуха у сврху праћења утицаја индустрије)</i>	Да	
5.	Да ли су мерно место и локација за узимање узорака репрезентативни у односу на локације које нису у непосредној близини?	Да	Мерно место је репрезентативно за индустријску зону

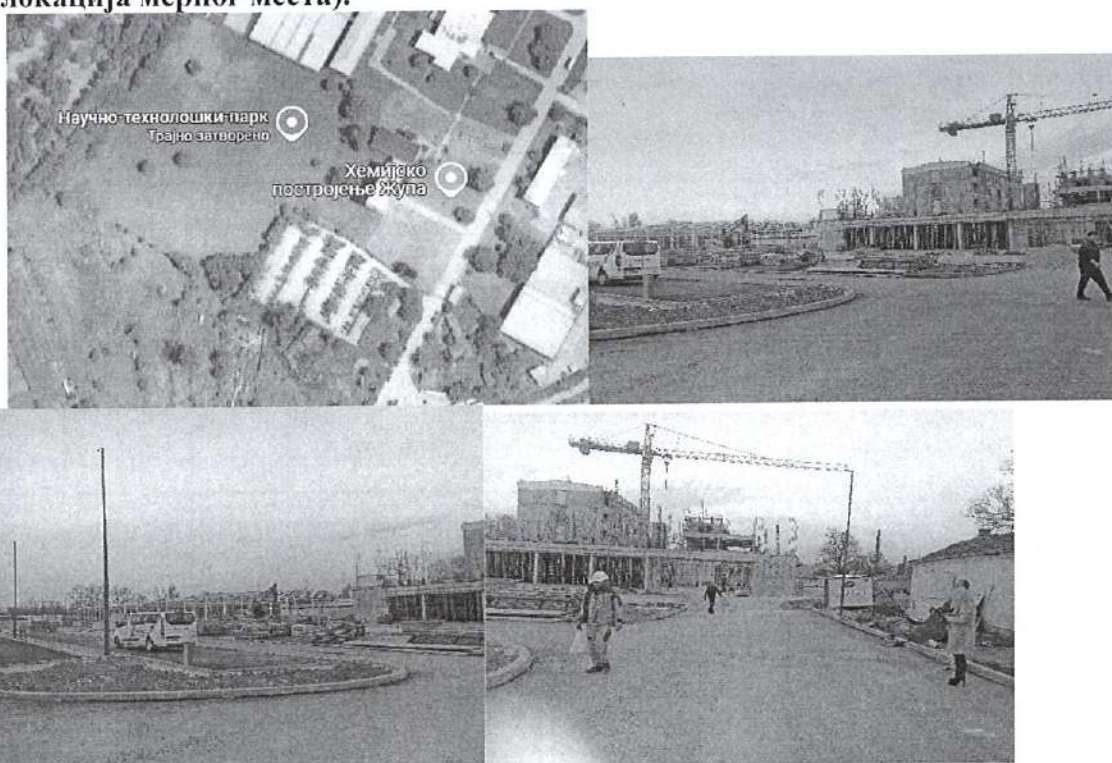
МИКРОЛОКАЦИЈА (табела се попуњава за свако мерно место)

Назив мерног места/станице: „Научно-технолошки парк“

Редни број	Питање	Одговор	Појашњење (у случају ако је потребно)
1.	Да ли је усисна цев за узимање узорака ваздуха на отвореном тако да омогућава слободно струјање ваздуха?	-	Мерно место још увек није у функцији. Праћење концентрације H_2S и CS_2 почиње након потписивања уговора са овлашћеним лицем за обављање послова мерења наведених загађујућих материја, а после спроведеног поступка јавне набавке.
2.	Колика је удаљеност усисне цеви за узимање узорака ваздуха у односу на околне објекте?	-	
3.	На којој је висини је постављена усисна цев за узимање узорака?	-	
4.	Да ли је усисна цев за узимање узорака постављена у непосредној близини извора емисија?	-	
5.	Да ли је издувна цев инструмента за узимање узорака постављена тако да се избегне поновно усисавање испуштеног ваздуха?	-	
6.	На којој удаљености од ивице главних раскрсница и ивичњака је постављена усисна цев за узимање узорака? <i>Напомена (попуњава се у случају ако је усисна цев намењена за узимање узорака ваздуха у сврху праћења утицаја саобраћаја)</i>	-	
7.	Да ли су приликом избора микролокација за фиксна мерења узети у обзир:		
а)	извори ометања?	Да	

б)	безбедност?	Да	
в)	приступ мерном месту?	Да	
г)	доступност електричне енергије и телефонских линија?	Да	Није обезбеђена телефонска линија
д)	видљивост мерног места у односу на околину?	Да	
ђ)	сигурност за јавност и техничко особље?	Да	
е)	могућност одређивања места за узимање узорака за различите загађујуће материје на истој локацији?	Да	
ж)	захтеви просторног планирања?	-	

***Прилог допунити фотографијама мерног места (изглед мерног места-микролокација и макролокација мерног места).**



Број: _____/2025

Председник већа

Иван Манојловић